

## Plānotās īpaši aizsargājamās dabas teritorijas – dabas parka "Istra" pārvaldības plāna sabiedriskās apspriešanas sanāksmes

### Protokols

Sanāksmes datums: 22.01.2025.

Sanāksmes laiks: 17:00

Vieta: "Pagastmāja", Vecslabada, Istras pagasts, Ludzas novads; ZOOM platforma

Protokolu sastāda: Anete Naruška, biedrība "Baltijas krasti"

1. Sanāksmi atklāj biedrības "Baltijas krasti" vadītāja **Elīna Konstantinova**. **E.Konstantinova** iepazīstina klātesošos ar sanāksmes mērķi un saturu, LatViaNature projektu, kura ietvaros tiek izstrādāts pārvaldības plāns, pārvaldības plāna jaunveidojamam dabas parkam "Istra" izveides mērķi, projekta izstrādes vadītājiem.
2. Sanāksmi turpina pārvaldības plāna izstrādes vadītāja **Laine Veinberga**, izstāstot sanāksmes dalībniekiem par sanāksmes organizāciju un darba kārtību, prezentācijas un diskusijas daļas moderēšanas kārtību (skat. 2. un 27. slaidu 1. pielikumā).

**L.Veinberga** sāk prezentāciju, izklāstot jaunveidojamā dabas parka teritorijas pašreizējo aizsardzības stāvokli un galveno mērķi tās paplašināšanai, skaidrojot, ka, papildus trim jau esošajām īpaši aizsargājamām dabas teritorijām, plānots iekļaut arī blakus esošās bioloģiski vērtīgās teritorijas. **L.Veinberga** prezentē kartogrāfisko materiālu, vizuāli salīdzinot jaunās teritorijas paplašinājumu ar esošajām aizsargājamajām teritorijām, un papildina informāciju par īpašumu piederību.

**L.Veinberga** turpina sanāksmi, prezentējot jaunveidojamā dabas parka pirmās redakcijas priekšlikumu par tā funkcionālajām zonām, ietverot informāciju par īpašumu piederības statusu šajās zonās. **L.Veinberga** iepazīstina ar ekspertu grupu, kas piedalās pārvaldības plāna izstrādē un veica dabas vērtību inventarizāciju dabas parka teritorijā, sniedzot piemērus par nozīmīgākajām dabas vērtībām, kuras eksperti konstatējuši apsekojumu laikā un kuru aizsardzībai tiek izstrādāts pārvaldības plāns. **L.Veinberga** detalizētāk skaidro funkcionālo zonu platības un prezentē telpisko informāciju par funkcionālā zonējuma sadalījumu dabas parka "Istra" teritorijā.

**L.Veinberga** atgādina sanāksmes dalībniekiem, ka funkcionālā zonējuma karte ir pieejama arī drukātā veidā – tā izvietota uz sanāksmes norises vietas zāles sienas, kā arī pagasta pārvaldē **pie** ziņojumu dēļa, aicinot klātesošos droši uzdot jautājumus pārvaldības plāna izstrādātājiem par jebkādam neskaidrībām saistībā ar zonējumu vai apsaimniekošanas pasākumiem.

**L.Veinberga** turpina ar informāciju par individuālo aizsardzības un izmantošanas noteikumu projektu, kas šai teritorijai tiek izstrādāts pirmo reizi, tostarp arī jau esošajām aizsargājamām teritorijām. **L.Veinberga** skaidro, ka šis noteikumu projekts nosaka atsevišķus regulējumus katrai funkcionālajai zonai, kā arī vispārējus noteikumus, kas attiecas uz visu teritoriju kopumā, kā arī noteikumus par īpaši aizsargājamo koku aizsardzību. **L.Veinberga** norāda, ka individuālo aizsardzības un izmantošanas noteikumu pirmā redakcija ir pieejama arī drukātā versijā uz reģistrācijas galda.

**L.Veinberga** turpina, detalizētāk skaidrojot individuālos aizsardzības un izmantošanas noteikumus regulējamā režīma zonai un tās izveides mērķi. Uzsver, ka šī zona izveidota mežu un purvu biotopu, potenciālo biotopu

un vecu mežu aizsardzībai, un tai ir visstingrākais aizsardzības statuss, norādot, ka lielāko daļu regulējamā režīma zonas aizņem Latvijas valsts mežu īpašumā esošie meži.

**L.Veinberga** turpina ar dabas lieguma zonas skaidrojumu, norādot, ka tā izveidota, lai aizsargātu Eiropas Savienības nozīmes mežu un purvu biotopus, kā arī uz salām esošos platlapju mežus un ar tiem saistītās sugas un dzīvotnes. Tiek sniegti piemēri par darbībām, kas šajā zonā ir aizliegtas.

Tālāk tiek izklāsta informācija par dabas parka zonu, kuras mērķis ir nodrošināt zālāju un saldūdeņu biotopu un tajos esošo sugu un dzīvotņu aizsardzību papildinot, kuras darbības dabas parka zonā ir aizliegtas un kuras iespējamas ar Dabas aizsardzības pārvaldes rakstisku atļauju.

Turpinot, tiek skaidrots, ka ainavu aizsardzības zona izveidota unikālās ainavas un kultūrvēsturiskā mantojuma aizsardzībai, nevis primāri biotopu un sugu aizsardzībai. Uzsver, ka šajā zonā ir mazāk stingri aizsardzības nosacījumi, un ir vairāk atļauto darbību, tostarp dabrības, ko var veikt ar Dabas aizsardzības pārvaldes atļauju.

Sanāksmi turpina Lauku atbalsta dienesta Austrumlatgales reģionālās lauksaimniecības pārvaldes tiešo maksājumu nodaļas vadītāja **Inese Karaļkova**, kura informē par kompensāciju mehānismiem iedzīvotājiem, kuru nekustamos īpašumus skāruši noteikti aizliegumi. (skat.17-20 slaidu 1. pielikumā). **I.Karaļkova** savu prezentāciju sāk, skaidrojot divu veidu pieejamās kompensācijas:

1. Kompensācijas maksājumi par Natura 2000 mežu teritorijām;
2. Kompensācijas maksājumi par Eiropas Savienības nozīmes zālāju biotopu apsaimniekošanu.

**I.Karaļkova** norāda, ka uz šiem maksājumiem var pieteikties fiziskas vai juridiskas personas, kuras ir attiecīgo teritoriju īpašnieki vai lietotāji, taču teritorijas nedrīkst piederēt valstij vai pašvaldībai.

**I.Karaļkova** skaidro, ka kompensācijas lielums ir atkarīgs no aizliegumu pakāpes uz hektāru. norādot, ka zālāju biotopu kompensāciju var saņemt par ilggadīgo zālāju un putnu dzīvotņu apsaimniekošanu.

**I.Karaļkova** uzsver, ka, lai saņemtu šo atbalstu, jāuzņemas saistības uz pieciem gadiem, jānoklausās 16 stundu kursi un jāievēro apsaimniekošanas kārtība atbilstoši attiecīgajai kategorijai.

**I.Karaļkova** papildina, ka publiski pieejamajā Lauku atbalsta dienesta kartē iespējams pārbaudīt, vai īpašumā atrodas kāds atbalsta programmā iekļauts biotops vai bioloģiski vērtīgs zālājs aicinot iedzīvotājus ar jautājumiem par procesu vērsties pie Lauku atbalsta dienesta speciālistiem.

**3. Sanāksmi turpina** Dabas aizsardzības pārvaldes Latgales reģionālās administrācijas Dabas aizsardzības daļas atļauju un izvērtējumu sektora vecākā eksperte **Sanita Putna** (skat. 22-23 slaidus 1. pielikumā).

**S.Putna** sāk savu uzstāšanos, izskaidrojot atšķirības starp Lauku atbalsta dienesta un Dabas aizsardzības pārvaldes pieejamajiem kompensācijas mehānismiem. **S.Putna** norāda, ka NATURA2000 teritorijās kompensācijas izmaksā Lauku atbalsta dienests (LAD), savukārt citās īpaši aizsargājamās dabas teritorijās un mikroliegumos par kompensācijām jāgriežas Dabas aizsardzības pārvaldē (DAP).

**S.Putna** turpina, skaidrojot atšķirības arī teritoriju platībās un uzsver, ka pieteikšanās Dabas aizsardzības pārvaldes kompensācijām jāveic no 1. jūlija līdz 1. oktobrim.

4. Sanāksmi turpina plāna izstrādes koordinators **Anete Naruška**, atgādinot dalībniekiem par sabiedriskās apspriedes laiku, kas ilgst no 2025.gada 1.janvāra līdz 2025.gada 31.janvārim, uzsverot, ka pēc sabiedriskās apspriešanas sanāksmes vēl nedēļu ir iespēja iesniegt savus priekšlikumus un komentārus par pārvaldības plāna pirmo redakciju. **A.Naruška** atgādina, ka priekšlikumus iespējams sūtīt uz projekta e-pasta adresi: [istra.parvaldibasplans@gmail.com](mailto:istra.parvaldibasplans@gmail.com), aizpildot tiešsaistes anketu (<https://ej.uz/anketaSTRA>) vai aizpildot anketu drukātā veidā Vecslabadas bibliotēkā.

**A.Naruška** turpina, demonstrējot sanāksmes dalībniekiem jauno digitālo sistēmu (<https://ozols.gov.lv/ATP/>), kurā pārvaldības plāns ir izstrādāts un kurā iespējams apskatīt uz konkrētām zemes vienībām attiecināmos dabas parka "Istra" apsaimniekošanas pasākumus un aizsardzības noteikumus. **A.Naruška** aicina dalībniekus arī pēc sanāksmes pienākt, ja ir jautājumi par konkrētām zemes vienībām, un būs iespēja kopā ar izstrādātājiem

apskatīt savu zemes vienību šajā e-sistēmā. Sākumā **A.Naruška** uz ekrāna parāda pilno dabas aizsardzības plāna digitālo versiju, norādot, kur iespējams plašāk iepazīties ar teritorijas aprakstu, ekspertu slēdzieniem un citiem pielikumiem, pārvaldības plāna izstrādē iesaistītajiem ekspertiem un speciālistiem. Tālāk **A.Naruška** prezentē pārvaldības plāna sadaļu "Aizsargājamo teritoriju pārskats", kurā var apskatīt pārvaldības plānu attiecībā uz konkrētām zemes vienībām. **A.Naruška** norāda, kur sistēmā iespējams ierakstīt kadastra vienības numuru, kur parādās informācija par funkcionālo zonējumu, apsaimniekošanas pasākumiem un dabas vērtībām, kas konstatētas konkrētā zemes vienībā. **A.Naruška** parāda arī, kā atvērt atribūtus, kas paskaidro uz zemes vienību attiecināmā funkcionālā zonējuma individuālos aizsardzības un izmantošanas noteikumus.

## 5. Diskusiju sadaļa

**L.Veinberga** pabeidz prezentācijas sadaļu un atver sanāksmes diskusiju sadaļu, atgādinot par diskusiju sadaļas darba kārtību un moderēšanas noteikumiem, aicinot klātesošos ar jautājumiem pacelt roku un sagaidīt mikrofonu. **L.Veinberga** lūdz attālināti pieslēgušos dalībniekus savus jautājumus un komentārus rakstīt ZOOM platformas tērzētavā, kuru moderēs **A.Naruška**.

1) Sanāksmes dalībnieks jautā par savu īpašumu, kurš šobrīd atrodas dabas lieguma "Istras ezers" teritorijā, vai, ja jaunā plāna priekšlikumā zemes vienība ir ainavu aizsardzības zonā, tas nozīmē, ka liegums ir noņemts.

**L.Veinberga** atbild, ka jā, priekšlikums ir, ka dabas lieguma zona šajā zemes vienībā tiktu noņemta un tagad īpašums atrastos ainavu aizsardzības zonā, kurā, ar Dabas aizsardzības pārvaldes rakstisku atļauju, būtu ļauta attiecīgā saimnieciskā darbība.

**Sanāksmes dalībnieks** jautā, vai tas attiecas arī uz apbūves veikšanu.

**L.Veinberga** atbild, ka arī apbūvi ar DAP atļauju iespējams veikt un konkrētajā īpašumā pēc dabas vērtībām nevajadzētu būt problēmām atļauju iegūt, taču, kamēr nav apstiprināti jaunie individuālie aizsardzības un izmantošanas noteikumi, tikmēr darbosies līdzšinējie vispārīgie noteikumi. **L.Veinberga** lūdz Viedās administrācijas un reģionālās attīstības ministrijas pārstāvjiem komentēt, kad varētu būt apstiprināts individuālo noteikumu projekts. Ministrijas pārstāve **Inga Belasova** komentē, ka pēc pārvaldības plāna iesniegšanas Dabas aizsardzības pārvaldē individuālie aizsardzības un izmantošanas noteikumi ministrijā varētu tikt apstiprināti vai grozīti aptuveni pēc gada, bet to uz šo brīdi nav iespējams precīzi prognozēt.

2) **Sanāksmes dalībnieks** jautā, kāpēc, apsaimniekojot zālājus dabas parkā, pēc siena nopļaušanas tas ir obligāti jānovāc. Sanāksmes dalībnieks pauž bažas, ka siena novākšana ir papildu darbs un resursu patēriņš. Ar līdzīgu jautājumu pievienojas cita sanāksmes dalībiece, uzsverot, ka šāds regulējums neņem vērā iedzīvotāju vajadzības un iespējas.

Biotopu eksperts **Uvis Suško** atbild, ka zālāji jāpļauj reizi gadā, lai saglabātu to ekoloģisko vērtību. **E.Konstantinova** papildina, ka NATURA2000 teritorijās šāda prasība – pļaušana reizi gadā un nopļautā materiāla izvākšana – izriet no regulējuma un atbalsta piešķiršanas nosacījumiem un nav maināma plāna ietvaros. Viņa sniedz labo piemēru no kāda uzņēmēja pie Lubāna ezera, kur ir iegādāts mobilais granulators un nopļautā zāle tiek pārstrādāta granulās. **E.Konstantinova** rosina apsvērt iespēju veidot sadarbību un dabas parkā "Istra" radīto biomasu izmantot līdzīgā veidā.

**L.Veinberga** uzsver, ka pārvaldības plāna ietvaros valstiskus normatīvus mainīt nav iespējams. Sanāksmes dalībiece jautā, kāpēc pirms šādu likumu pieņemšanas netiek konsultēti iedzīvotāji. **Kristīne Vilciņa**, Dabas aizsardzības pārvaldes Dabas aizsardzības jautājumu eksperte, skaidro, ka zinātniskie pētījumi rāda – nopļautās zāles atstāšana būtiski degradē zālāja bioloģisko daudzveidību, tādēļ, lai saglabātu biotopu, nopļautā biomasu ir jānovāc. **K.Vilciņa** atzīst, ka šis process ir sarežģīts un prasa ievērojamu darbu, tomēr ir nepieciešams meklēt risinājumus, jo bez nopļautā savākšanas apsaimniekošanai nav jēgas.

**L.Veinberga** lūdz Lauku atbalsta dienesta pārstāvi komentēt jautājumu. **I.Karaļkova** atbild, ka viss notiek likuma ietvaros, Lauku atbalsta dienests maksā kompensācijas, un ir metodes, kā pārbaudīt, vai viss tiek veikts pēc prasībām. **I.Karaļkova** papildina Dabas aizsardzības pārvaldi, norādot, ka ir iespējas izstrādāt individuālus apsaimniekošanas plānus un reizi piecos gados veikt "atpūtināšanu" zālāju apsaimniekošanā, bet par to ir jākonsultējas ar Dabas aizsardzības pārvaldi. Viņa atgādina, ka biotops nav tas pats, kas parastās pļavas, tādēļ tam ir atšķirīgi nosacījumi.

3) Sanāksmes dalībiece jautā, vai lauksaimniekam, lai saņemtu kompensāciju, ir jāiesniedz iesniegums?

**I.Karaļkova** skaidro, ka jābūt Lauku atbalsta dienesta klientam un caur elektronisko sistēmu ir jāiesniedz pieteikums par kadastra vienībām un platībām, par kurām kompensācija tiek pieprasīta. Piesakoties jāņem vērā, ka tiek uzņemtas piecu gadu saistības. **I.Karaļkova** papildina, ja elektroniski pieteikties ir sarežģīti, pieteikties iespējams arī klātienē Rēzeknē un Ludzā noteiktos laikos. **Sanāksmes dalībiece** pauž sašutumu, ka viss ir pašam jāorganizē, lai saņemtu kompensācijas, nevis tikai zaudētu aizliegumu dēļ.

Dalībiece arī jautā, ko darīt cilvēkam, ja mājās nav interneta. **L.Veinberga** atbild, ka var izmantot pagasta bibliotēkas datorus ar internetu, taču bibliotēkarei jābūt prasmēm palīdzēt šajā jautājumā. **I.Karaļkova** papildina, ka Lauku atbalsta dienests veic izbraukuma konsultācijas, lai palīdzētu reģistrēties un iesniegt pieteikumu. **L.Veinberga** iesaka nostiprināt informācijas nodošanu par kompensāciju saņemšanu pagasta pārvaldei, lai pārvalde varētu vieglāk palīdzēt iedzīvotājiem.

4) **Sanāksmes dalībnieks** jautā, vai būs iespējama niedru apsaimniekošana, pļaušana ezera krastā? **Pēdējos gados ezeru kvalitāte ir ievērojami pasliktinājusies.**

**Uvis Suško** atbild uz **sanāksmes dalībnieka** jautājumu par ezeru apsaimniekošanu, uzsverot, ka niedres sadalās un izraisa ezeru aizaugšanu. Viņš norāda, ka arī baltalkšņi ezeru krastos veicina šo procesu.

5) **Sanāksmes dalībnieks** jautā, vai, ja viņš vēlas uzlabot savu nekustamo īpašumu ezera krastā, viņam tas ir jāpiesaka un sākumā jāsaņem atļauja. **Sanāksmes organizētāji** uz ekrāna uzliek karti ar konkrēto zemes īpašumu.

**L.Veinberga** apstiprina, ka konkrētais īpašums pašlaik atrodas dabas lieguma zonā un uz to attiecas vispārīgie noteikumi. **S.Putna** tālāk skaidro, ka darbībām ūdens objektos nepieciešami ekspertu atzinumi, taču šis punkts tiks pārskatīts nākotnē.

6) **Sanāksmes dalībiece** jautā par baltalkšņu apsaimniekošanu ezera krastmalā un par to, vai ir jāsaņem atļauja to izzāgēšanai, ja kokā ligzdo putni. **S.Putna** paskaidro, ka konkrētajā īpašumā ir veikta koku atzīmēšana, un jāievēro putnu saudzēšanas periods no 15. aprīļa līdz 30. jūnijam.

**U.Suško** papildina, ka krasta joslā koki būtu jāizzāgē tikai daļēji, lai saglabātu līdzsvaru starp dabas aizsardzību un ekoloģisko ilgtspēju, norādot, ka lapu sadalīšanās ūdenī pasliktina zivju nārsta iespējas un veicina dūņu veidošanos, tāpēc nepieciešams panākt mazāk blīvu niedru un meldru audzi, un krastus daļēji atbrīvot no baltalkšņiem.

7) **A.Naruška** zālei nolasa ZOOM tērzētavā saņemto jautājumu no **sanāksmes dalībnieka** par to, vai krastmalu tīrīšanu var organizēt centralizēti, lai katram īpašniekam nebūtu jāmeklē tehnika to apsaimniekošanai.

**L.Veinberga** atbild, ka pašvaldībai nav šādas funkcijas veikt apsaimniekošanu privātipašumos. **U. Suško** norāda, ka institūcijām būtu jāveicina un jāatbalsta iespējas iedzīvotājiem attīstīt savus īpašumus, ievērojot dabas nosacījumus. **S.Putna** papildina, ka projektus Latvijas Vides fondam var pieteikt gan pašvaldības, gan biedrības, lai nodrošinātu finansiālu atbalstu teritoriju apsaimniekošanai. Tāpat **S.Putna** papildina, ka Dabas aizsardzības pārvaldes Latgales reģiona administrācija meklēs iespējas ierosināt projektus, kas atbalstītu iedzīvotājus dabas parka "Istra" apsaimniekošanā.

8) **Sanāksmes dalībnieks** jautā par nekustamā īpašuma nodokļa atvieglojumiem, ja ir aizliegta saimnieciskā darbība īpašumā.

**S.Putna** atbild, ka meža zemēs atbilstoši dabas parka funkcionālajam zonējumam ir pieejams nodokļu atvieglojums, bet tas nav pilnās summas apmērā, bet gan proporcionāls aizliegumam. **Dalībniece** min, ka viņas īpašumā lauksaimniecības zemē nekādu nodokļu atvieglojumu līdz šim nav bijis. **S. Putna** atbild, ka par konkrēto zemes īpašumu varētu noskaidrot situāciju pēc sanāksmes.

**9) Sanāksmes dalībniece** jautā par jūras kraukļiem, tie nav medījami putni, bet savairojušies tie ir ļoti daudz, tie bojā kokus, apdzīvo arī Dziļezeru, vai ir iespējams to apkarot.

**S.Putna** atbild, ka jūras kraukļi ir nemedījamo putnu sarakstā un šo putnu medīšanai Dabas aizsardzības pārvalde izsniedz atļaujas īpaši aizsargājamās dabas teritorijās. **S.Putna** atbild, ka jā, ik pa laikam ornitologi pārskata sugas un to populācijas un skatās situācijas kopbildi, tāpēc ar laiku var mainīties, bet šobrīd regulējums nosaka, ka vai biedrība, mednieki vai īpašnieks, lai saglabātu zivju resursu, var rakstīt iesniegumu atļaujai jūras kraukļu medībām.

**10) Sanāksmes dalībnieks** jautā, kāpēc viņa īpašums ir iekļauts dabas parka "Istra" teritorijā un tiek aizliegts viņa zemē kaut ko darīt. Cita **dalībniece** atbild, ka dabas aizsardzība ir valsts un iedzīvotāju intereses, un vides aizsardzība ir iedzīvotāja pienākums.

**L.Veinberga** skaidro, ka šajā plānā un sanāksmē netiek skatīta īpašuma piederība, kuru drīkst iekļaut īpaši aizsargājamā dabas teritorijā, jebkuras piederības īpašums var tikt iekļauts – gan privātpersonas, gan valsts īpašumi, un dabas aizsardzība ir jebkura indivīda pienākums. **L.Veinberga** atgādina, ka nav aizliegts pilnīgi viss un aizliegumi balstās uz funkcionālo zonējumu un īpašumā atklātajām dabas vērtībām.

**L.Veinberga** noslēdz sanāksmes publisko daļu un aicina klātesošos ar konkrētiem jautājumiem par viņu īpašumu nākt izrunāt individuāli pēc sanāksmes un kopā ar pārvaldības plāna izstrādātājiem apskatīties tos pārvaldības plāna e-sistēmā.

**11) Sanāksmes dalībnieks** ZOOM platformas tērzētavā jautā: Plāns paredz dažus apsaimniekošanas pasākumus. Kas tos finansēs un darīs praksē?

**A. Naruška** atbild, ka plāna digitālajā platformā pie apsaimniekošanas pasākumu atribūtiem ir minēta atbildīgā persona un pasākuma finansētājs, papildinot, ka pārsvarā tas ir zemes īpašnieks (arī AS "Latvijas Valsts meži" pašvaldības gadījumā), bet ir pieejami projektu finansējumi. **A. Naruška** lūdz par konkrētu gadījumu lūdz rakstīt uz [istra.parvaldibasplans@gmail.com](mailto:istra.parvaldibasplans@gmail.com), ar jautājumu par konkrētu pasākumu un atbildīgo personu.

**12) Sanāksmes dalībnieks** ZOOM platformas tērzētavā jautā: Par kompensācijām ir rakstīts par mežiem un pļavām, bet kā ir ar īpašumiem ainavu aizsardzības zonā, kas nav īsti ne pļava vai mežs?

**A. Naruška** lūdz, lai konkrēto jautājumu vēlreiz uzraksta uz [istra.parvaldibasplans@gmail.com](mailto:istra.parvaldibasplans@gmail.com), lai uz to varētu precīzāk atbildēt.

**13) Sanāksmes dalībnieks** ZOOM platformā jautā: It kā mēs apspriežam jaunus apsaimniekošanas pasākumus kā biedrības iniciatīvu, bet to realizāciju uzliek saimniekam. Un ko darīt tiem, kam nav tehnikas un nav vajadzīga malka?!

**A. Naruška atbild**, ka šo jautājumu var pārrunāt e-pastā, jo noteikti institūcijas var ko ieteikt, vai, kā minēja Sanita Putna, iespējams organizēt projektus, kur pasākumu īstenošana īpašniekam būtu atvieglota.

**L.Veinberga** izsaka pateicību visiem klātesošajiem par dalību sanāksmē un sanāksmes diskusiju daļu slēdz.

Sanāksme tiek slēgta: 19.00

Sanāksmes protokolists: A.Naruška

## 6. Turpmākie soļi un secība plāna izstrādē

Pārvaldības plāna sabiedriskā apspriešana īpaši aizsargājamai dabas teritorijai – dabas parkam "Istra" norisinās līdz 2025. gada 31. janvārim.

Pārvaldības plāna gala redakcija tiks izstrādāta līdz 2025. gada 1. martam un būs pieejama digitālajā platformā:  
<https://ozols.gov.lv/istra>.

Līdz gala redakcijas iesniegšanai plāna izstrādātāji sazināsies ar priekšlikumu iesniedzējiem un sniegs komentārus par saņemtajiem ierosinājumiem. Ja priekšlikums tiks noraidīts vai daļēji noraidīts, iesniedzēji saņems paskaidrojumus par atteikuma iemesliem.

Pārvaldības plāna un individuālo aizsardzības un izmantošanas noteikumu projekta apstiprināšana var ilgt līdz vienam gadam.

SANĀKSMES PROTOKOLS IR ELEKTRONISKI PARAKSTĪTS AR DROŠU ELEKTRONISKO  
PARAKSTU UN SATUR LAIKA ZĪMO

## Pielikumi

### 1. pielikums

Plāna izstrādātāju biedrības "Baltijas krasti" prezentācija sabiedriskās apspriešanas sanāksmei 22.01.2025



# Jaunveidojamā dabas parka "Istra" pārvaldības plāna sabiedriskā apspriešana

Sabiedriskās apspriešanas sanāksme  
22.01.2025., plkst.17.00 hibrīdrežīmā  
Istras pagasta pārvalde, Vecslabada, Istras pagasts, Ludzas novads

*Pārvaldības plāna izstrāde tiek veikta projekta "Natura 2000 aizsargājamo teritoriju pārvaldības un apsaimniekošanas optimizācija"  
(LIFE19IPE/LV/000010 LIFE IP LatViaNature) ietvaros.*

*Projekts "Natura 2000 aizsargājamo teritoriju pārvaldības un apsaimniekošanas optimizācija" (LIFE19IPE/LV/000010 LIFE-IP LatViaNature) tiek  
īstenots ar Eiropas Savienības LIFE programmas un Valsts reģionālās attīstības aģentūras finansiālu atbalstu.  
Informācija atspoguļo tikai projekta LIFE IP LatViaNature īstenotāju redzējumu, Eiropas Klimata, infrastruktūras un vides izpildaģentūra nav atbildīga  
par šeit sniegtās informācijas iespējamo izmantojumu.*



## SANĀKSMES ORGANIZĀCIJA UN DARBA KĀRTĪBA

Lūgums sanāksmes dalībniekiem (brīvprātīgi) ierakstīt tērzētavā savu vārdu un uzvārdu reģistrācijai.



raise hand

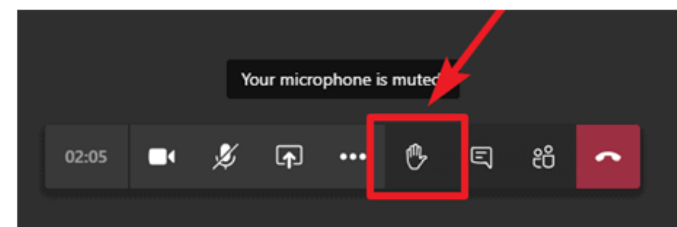
Pieteikšanās uz runāšanu – paceļot roku vai tērzētavā (čatā)



Jautājumus var uzdot arī tērzētavā (čatā)



Mikrofons ieslēgts tikai runātājam





## DARBA KĀRTĪBA

1. Prezentācija par dabas parka "Istra" pārvaldības plāna projektu (plāna izstrādātājs - biedrība "Baltijas krasti") ~ 35 min
  - Dabas aizsardzības statuss šobrīd
  - Teritorijas izveidošanas mērķis
  - Plānotais dabas aizsardzības statuss un teritorija
  - Veiktie pētījumi
  - Lielākās dabas vērtības
  - Funkcionālais zonējums
  - Individuālo aizsardzības un izmantošanas noteikumu projekts
  - Pieejamie kompensāciju instrumenti
2. Pārvaldības plāna digitālās platformas (ATP) demonstrācija ~ 10 min
3. Diskusijas sadaļa

## DABAS AIZSARDZĪBAS STATUSS ŠOBRĪD

Foto: Elīna Tripāne



### Dabas parks "Istras pauguraine"

**Aizsardzības kategorija:** dabas parks, Natura 2000 teritorija

**Kods:** LV0301300

**Administratīvais iedalījums:** Ludzas novada Istras pagasts

**Platība:** 866 ha

**Dibināšanas gads:** 1977

**Pārvalde:** Dabas aizsardzības pārvaldes struktūrvienība [Latgales reģionālā administrācija](#).

Foto: Ivars Leščinskis



### Dabas liegums "Istras ezers"

**Aizsardzības kategorija:** dabas liegums, Natura 2000 teritorija

**Kods:** LV0510200

**Administratīvais iedalījums:** Ludzas novada Istras pagasts

**Platība:** 330,9 ha

**Dibināšanas gads:** 1977

**Pārvalde:** Dabas aizsardzības pārvaldes struktūrvienība [Latgales reģionālā administrācija](#).

Foto: Maija Krūmiņa



### Dabas liegums "Istras staignāju meži"

**Aizsardzības kategorija:** dabas liegums

**Kods:** LV0539100

**Administratīvais iedalījums:** Ludzas novada Istras pagasts

**Platība:** 69,06 ha

**Dibināšanas gads:** 2023

**Pārvalde:** Dabas aizsardzības pārvaldes struktūrvienība [Latgales reģionālā administrācija](#).

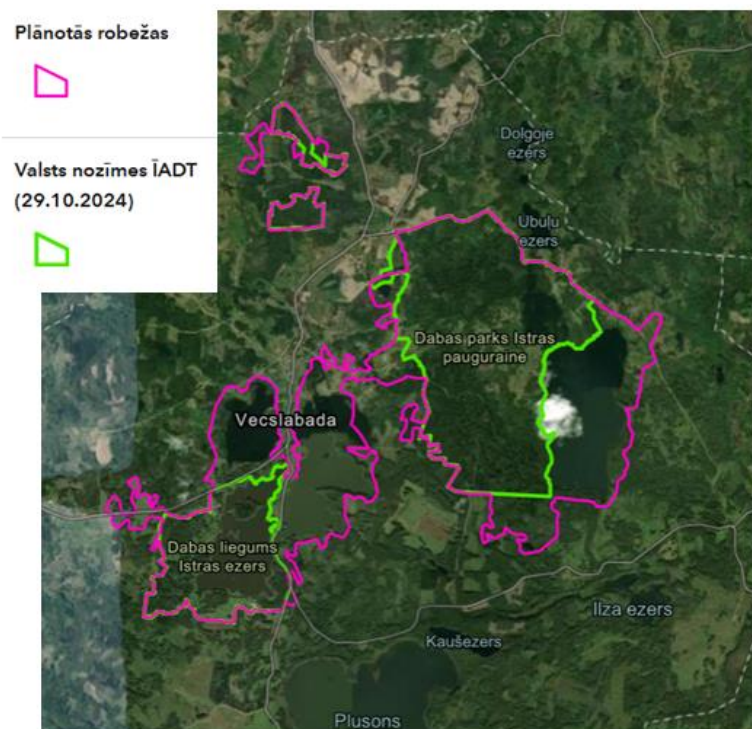
## TERITORIJAS IZVEIDEIDOŠANAS MĒRĶIS

Jaunveidojamā dabas parka "Istra" izveides mērķis ir **turpināt aizsargāt šī apvidus dabas un kultūrvēsturiskās vērtības**, kas veidojušās laika gaitā, **tostarp unikālo ģeogrāfisko kompleksu ar grēdu, morēnu pauguru un masīvu reljefu, vizuāli augstvērtīgo ainavu, kā arī dabiskos un vecos mežus ar Eiropas Savienības aizsargājamiem biotopiem** (staignāju meži, veci vai dabiski boreāli meži, purvaini meži, lakstaugiem bagāti egļu meži u.c.), **bioloģiski vērtīgus zālājus**, biotopu eitrofi **ezeri** ar iegrimušu ūdensaugu un peldaugu augāju **ar īpaši aizsargājamo sugu atradnēm** un citas nozīmīgas vērtības. **Nodrošināt sabiedrību ar rekreācijas un dabas izziņas iespējām**, kas nav pretrunā ar dabas vērtību aizsardzību.

*Pārvaldības plāna izstrāde tiek veikta projekta "Natura 2000 aizsargājamo teritoriju pārvaldības un apsaimniekošanas optimizācija" (LIFE19IPE/LV/000010 LIFE IP LatViaNature) ietvaros.*

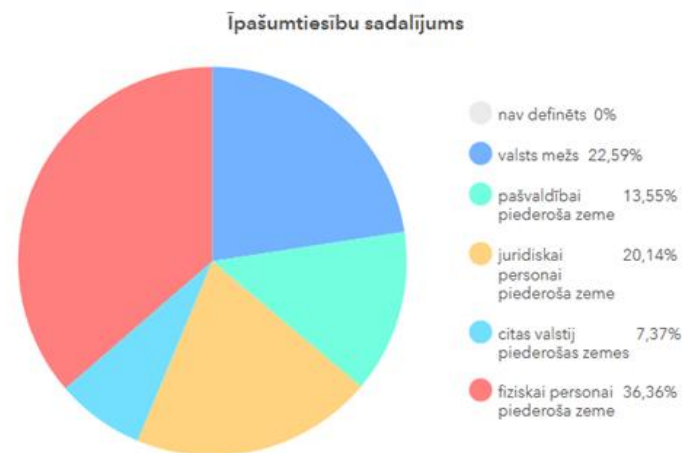


## PLĀNOTAIS DABAS AIZSARDZĪBAS STATUSS UN TERITORIJA

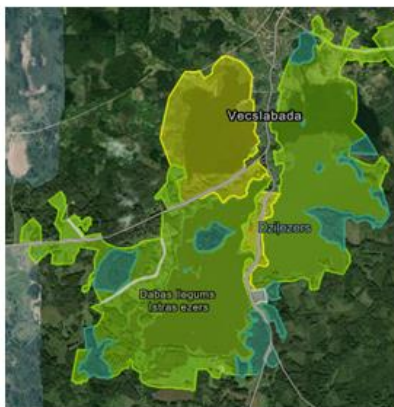
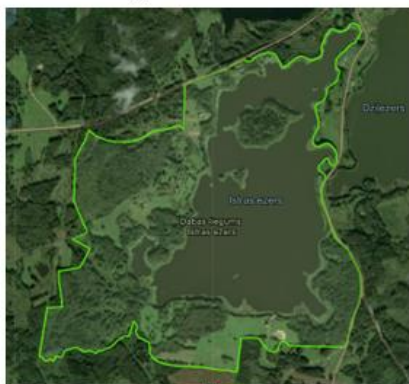


Jaunveidojamā dabas parka “Istra” teritorija kopā aizņems aptuveni **2229 ha**.

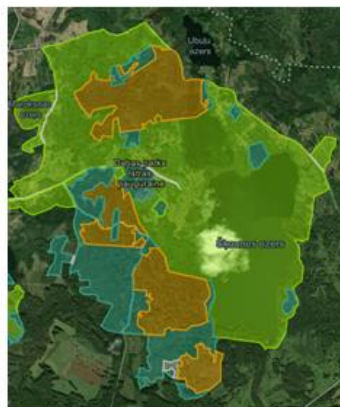
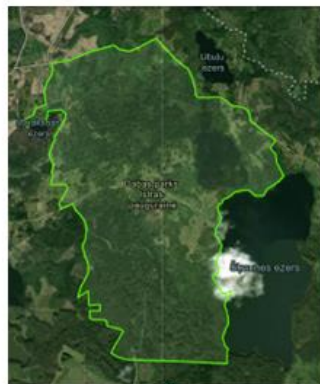
Plānotais dabas parks “Istra” ietvers dabas parku “Istras pauguraine”, dabas liegumus “Istras ezers” un “Istras staignāju meži”, kā arī Šķaunas, Dziļo un Audzeļu ezerus, un blakus esošās bioloģiski vērtīgās teritorijas, tostarp unikālo ģeogrāfisko kompleksu ar grēdu, morēnu pauguru un masīvu reljefu, vizuāli augstvērtīgo ainavu, kā arī dabiskos un vecos mežus ar Eiropas Savienības aizsargājamiem biotopiem (staignāju meži, veci vai dabiski boreāli meži, purvaini meži, lakstaugiem bagāti egļu meži u.c.), bioloģiski vērtīgus zālājus, biotopu eitrofi ezeri ar iegrimušu ūdensaugu un peldaugu augāju ar īpaši aizsargājamo sugu atradnēm un citas nozīmīgas vērtības.



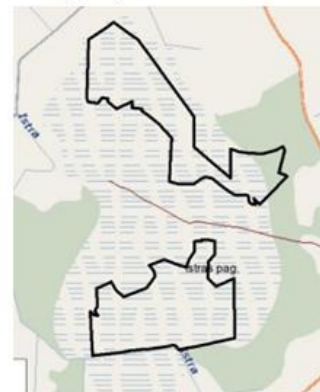
Dabas liegums “Istras ezers”












Dabas parks “Istras pauguraine”



Dabas liegums “Istras staignāju meži”



**Plānotais funkcionālais zonējums**

-  dabas lieguma zona
-  dabas parka zona
-  regulējamā režīma zona
-  ainavu aizsardzības zona
-  nav iedalījuma zonās
-  sezonas lieguma zona
-  stingrā režīma zona
-  neitrālā zona
-  Cita

## EKSPERTU DARBS

- Ainavu plānošanas speciālists: **Pēteris Lakovskis**
- Tūrisma un apmeklētāju plūsmu plānošanas speciālists: **Iveta Dembrovska**
- Hidrologs/hidroloģijas speciālists: **Andis Kalvāns**
- Sugu grupas "putni" eksperts: **Gaidis Grandāns**
- Sugu grupas "zīdītāji, ieskaitot ūdrs" eksperts: **Digna Pilāte**
- Sugu grupas "zīdītāji-sikspārņi" eksperts: **Jurgis Šuba**
- Sugu grupas "abinieki, rāpuļi" eksperts: **Andris Čeirāns**
- Sugu grupas "bezmugurkaulnieki" eksperts: **Voldemārs Spuņģis**
- Sugu grupas "zivis" eksperts: **Edmunds Bērziņš**
- Sugu grupas "vaskulārie augi" un biotopu grupu "meži, purvi, zālāji"  
eksperti: **Uvis Suško** un **Ansis Opmanis**
- Saldūdeņu biotopu grupas eksperts: **Laura Grīnberga**



*Pēteris Lakovskis, 2024*

## LIELĀKĀS DABAS VĒRTĪBAS

Veci un dabiski meži: Staignāju meži; Veci vai dabiski boreāli meži; Skujkoku meži uz osveida reljefa formām; Purvaini meži, u.c.

Bioloģiski vērtīgi zālāji, kā “Sausi zālāji kaļķainās augsnēs”; “Sugām bagātas ganības un ganītas pļavas”.

Eitrofi ezeri ar iegrimušo ūdensaugu un peldaugu augāju, tajā skaitā izcilas kvalitātes – Šķaunes ezers, ar mazās najādas un mieturu hidrillas atradnēm (Latvijā retas).

Lapkoku praulgrauzis, spožā skudra, sila ķirzaka, melnais stārķis, u.c.

Dzīvesvieta  
**46**  
 aizsargājamām sugām

Novērotas vismaz  
**101**  
 aizsargājamās sugas



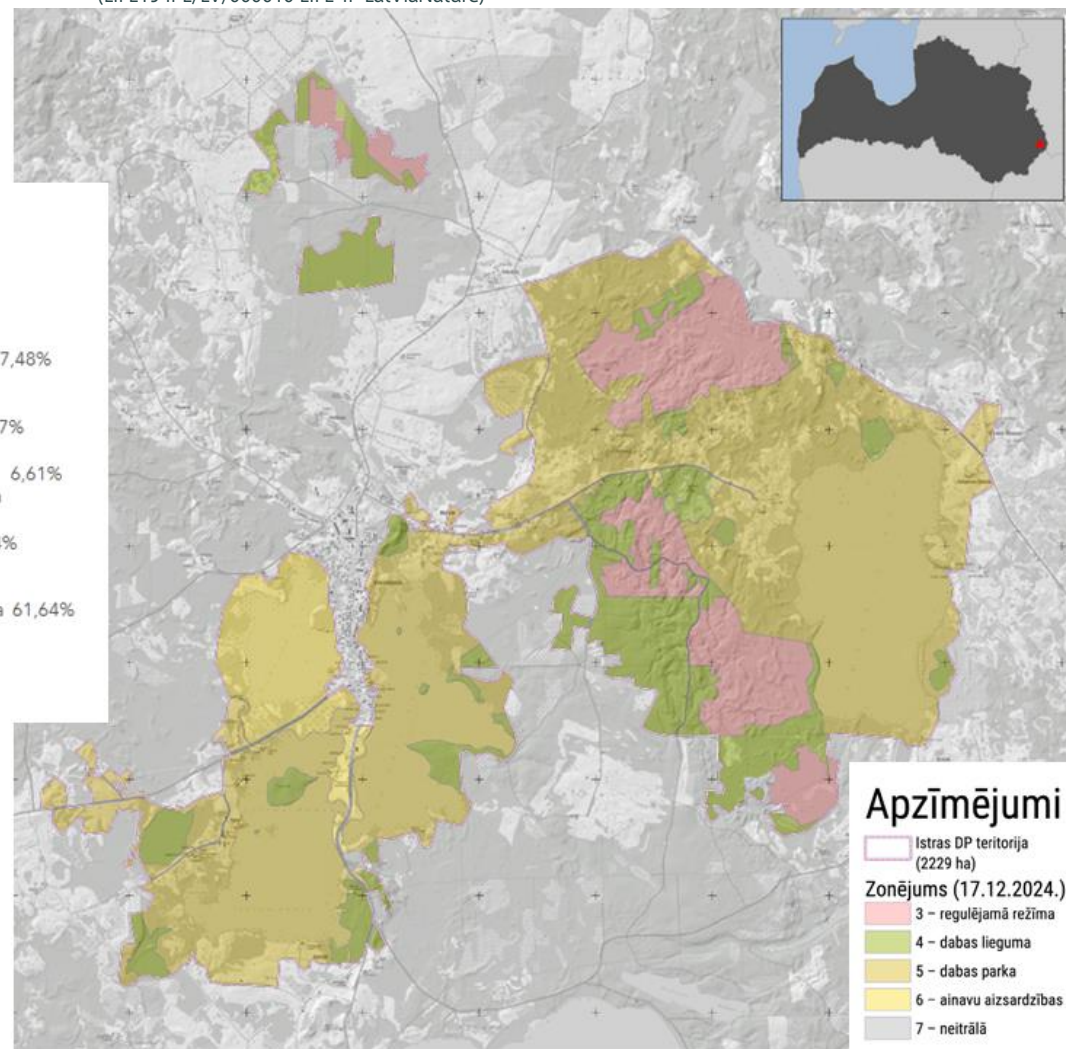
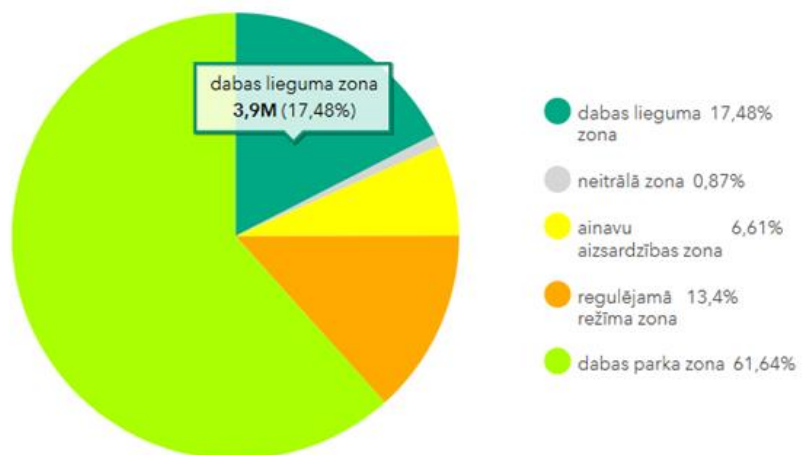
*Staignāju mežs pie Šķaunas ezera (Uvis Suško, 2024).*



*Skats uz Dziļo ezeru un Vecslabadu (Uvis Suško, 2024)*

## FUNKCIONĀLAIS ZONĒJUMS

Plānotais funkcionālais zonējums





## INDIVIDUĀLO AIZSARDZĪBAS UN IZMANTOŠANAS NOTEIKUMU PROJEKTS

### **Noteikumi nosaka:**

- 1.1. dabas parka "Istra" (turpmāk - dabas parks) individuālo aizsardzības un izmantošanas kārtību;
- 1.2. dabas parka funkcionālo zonējumu, lai nodrošinātu īpaši aizsargājamo sugu un biotopu aizsardzību un teritorijai raksturīgās ainavas saglabāšanu;
- 1.3. dabas parka apzīmēšanai dabā lietojamās speciālās informatīvās zīmes paraugu un tās lietošanas un izveidošanas kārtību;
- 1.4. dabas parkā esošo dabas pieminekļu - aizsargājamo koku - aizsardzības un izmantošanas kārtību.

### **Individuālie noteikumi ir noteikti:**

- visai dabas parka teritorijai;
- regulējamā režīma zonai;
- dabas lieguma zonai;
- dabas parka zonai;
- ainavu aizsardzības zonai;
- neitrālai zonai;
- dabas pieminekļiem (dižkoki).

## Visā dabas parka teritorijā:

- pārvietoties ar mehāniskajiem transportlīdzekļiem ārpus ceļiem un dabiskām brauktuvēm izņemot pārvietošanos pa ainavu aizsardzības un neitrālo zonu, pārvietošanos ar velosipēdiem, pārvietošanos normatīvajos aktos noteiktajā kārtībā ierīkotās trasēs un gadījumos, ja pārvietošanās ir saistīta ar šo teritoriju apsaimniekošanu
- ierobežot apmeklētāju pārvietošanos gar ūdenstecēm un ūdenstilpēm tauvas joslas platumā, kā arī pārvietošanos pa ceļiem un takām, kas paredzēti dabas parkaapskatei un izmantošanai
- pārvietoties pa dabiskajiem virszemes ūdensobjektiem ar kuģošanas un citiem peldošiem līdzekļiem, kuru mehāniskā dzinēja vai motora jauda pārsniedz 3,7 kW izņemot pildot dienesta pienākumus
- dedzināt sausās zāles, virsāju un niedru platības, kā arī meža zemsedzi, izņemot gadījumus, ja tas nepieciešams īpaši aizsargājamo sugu un biotopu atjaunošanas pasākumu veikšanai un ir saņemta Dabas aizsardzības pārvaldes rakstiska atļauja
- pļaut zālājus un lauces virzienā no malām uz centru
- bojāt vai iznīcināt (arī uzarot, kultivējot vai ieaudzējot mežu) Eiropas Savienības nozīmes zālāju biotopus
- lietot minerālmēslus un ķīmiskos augu aizsardzības līdzekļus mežaudzēs, izņemot repelentus pārnadžu atbaidīšanai un feromonus koku stumbra kaitēkļu ierobežošanai;
- cirst dobumainus kokus un kokus ar putnu ligzdām, kuru diametrs pārsniedz 50 centimetrus, izņemot augļu kokus un bīstamos kokus
- bez Dabas aizsardzības pārvaldes rakstveida atļaujas aizliegts ierīkot dabā publiski pieejamus dabas tūrisma, izziņas un atpūtas infrastruktūras objektus
- būvniecība dabas parkā atļauta atbilstoši pašvaldības teritorijas plānojumam, ievērojot citos ārējos normatīvajos aktos un šajos noteikumos noteikto kārtību un ierobežojumus.

Regulējamā režīma zona izveidota, lai nodrošinātu bioloģiski vērtīgāko īpaši aizsargājamo meža un purva biotopu, kā arī īpaši aizsargājamo putnu sugu aizsardzību.

### Regulējamā režīma zona:

Aizliegta saimnieciskā darbība un cita veida darbība, izņemot šādas darbības:

- teritorijas aizsardzības režīma ievērošanas kontroli;
- monitoringa un meža inventarizācijas veikšanu, nekustamā īpašuma robežu uzmērīšanu;
  - meža ugunsdrošības pasākumu veikšanu;
  - cilvēku glābšanas un meklēšanas pasākumus;
  - savvaļas sēņu, augu, to produktu ievākšanu, neizmantojot speciālas vākšanas palīgierīces un nebojājot zemsedzi;
  - esošo ceļu ikdienas un periodisku uzturēšanu;
  - pārvietošanos pa ceļiem un dabiskām brauktuvēm;
  - ar Dabas aizsardzības pārvaldes rakstisku atļauju:
    1. zinātniskās pētniecības darbi;
    2. grāvju un ceļu atjaunošana un pārbūve;
    3. pasākumi, kas nepieciešami īpaši aizsargājamo biotopu un īpaši aizsargājamo sugu dzīvotņu atjaunošanai, aizsardzībai un saglabāšanai.



Dabas lieguma zona izveidota, lai aizsargātu Eiropas Savienības nozīmes mežu un purvu biotopu koncentrācijas vietas, ūdensobjektos uz salām esošos platlapju mežus, kā arī ar tiem saistītās sugas un to dzīvotnes.

### Dabas lieguma zona:

Aizliegts:

- celt teltis un kurināt ugunscurus ārpus speciāli ierīkotām vietām, kuras nodrošina uguns tālāku neizplatīša
- rīkot autosacensības, motosacensības un velosacensības, rallijus, treniņbraucienus, izmēģinājuma braucienus
- mainīt zemes lietošanas kategoriju, ar izņēmumiem.
- ierīkot iežogotas platības savvaļas dzīvnieku turēšanai nebrīvē
- cirst kokus, kuru caurmērs 1,3 metru augstumā virs sakņu kakla pārsniedz 60 centimetrus, izņemot bīstamos kokus
- Zemes vienību sadalīšana atļauta tikai gadījumos, ja katras atsevišķās zemes vienības platība pēc sadalīšanas nav mazāka par 10 hektāriem (ar izņēmumiem)

Meža zemēs aizliegts:

- cirst kokus galvenajā cirtē, sanitārajā cirtē un rekonstruktīvajā cirtē;
- cirst kokus kopšanas cirtē (izņemot sausos kokus), ja mežaudzes vecums pārsniedz:
  - priežu audzēm - 60 gadus;
  - egļu, bērzu, melnalkšņu (nosusinātos un sausieņu augšanas tipos), ošu un liepu audzēm - 50 gadus;
  - melnalkšņu audzēm (mežaudzēs uz slapjām minerālaugsniem un slapjām kūdras augsniem) – 30 gadus;
  - apšu audzēm - 30 gadus;
- veikt mežsaimniecisko darbību no 15.marta līdz 31.jūlijam, izņemot:
  - meža ugunsdrošības un ugunsdzēsības pasākumus;
  - bīstamo koku ciršanu un novākšanu;
- ierīkot jaunus mežsaimniecības (komersantu) ceļus.



Dabas parka zona izveidota, lai nodrošinātu īpaši aizsargājamo zālāju un saldūdeņu biotopu un tajos esošo sugu dzīvotņu aizsardzību un ilgtspējīgu apsaimniekošanu, kā arī īpaši aizsargājamām putnu sugām piemēroto mežaudžu aizsardzību.

### Dabas parka zona:

Aizliegts:

- bez Dabas aizsardzības pārvaldes rakstiskas atļaujas:
  - mainīt zemes lietošanas kategoriju;
  - ierīkot publiski pieejamus dabas tūrisma un izziņas infrastruktūras objektus (piemēram, takas, maršrūtus, skatu torņus vai platformas, telšu vietas, stāvlaukumus);
  - ierīkot laivu piestātnes; izbūvēt inženiertīklus un citas inženierbūves
  - ierīkot laivu piestātnes;

Zemes vienību sadalīšana atļauta tikai gadījumos, ja meža zemēs katras atsevišķās zemes vienības platība pēc sadalīšanas nav mazāka par 10 hektāriem, bet lauksaimniecībā izmantojamās zemēs un pārējās zemēs – mazāka par trim hektāriem (ar izņēmumiem).

Audzeļu, Dziļajā un Istras ezerā atļauta virsūdens augu joslu fragmentācija, plānojot virsūdens augus (galvenokārt, niedres) nelielās platībās vasarā un/vai lielākās platībās ziemā virs ledus, obligāti izvācot nopļautos augus no ezera.

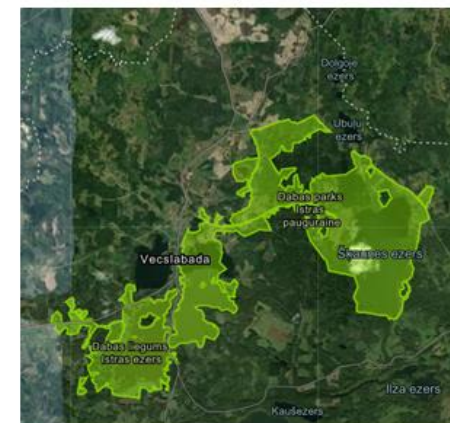
#### Meža zemēs aizliegts:

- veikt mežsaimniecisko darbību no 15.marta līdz 31.jūlijam
- cirst kokus kalcirtē un rekonstruktīvajā cirtē

Mežaudzēs uz hektāru saglabā ne mazāk kā 20 kubikmetru sausu stāvošu koku, svaigi vēja gāztu koku un kritalu, kuru diametrs resnākajā vietā pārsniedz 25 centimetrus.

Galvenajā un kopšanas cirtē saglabā vismaz 15 dzīvotspējīgus vecākos un lielāko izmēru kokus (ekoloģiskos kokus) uz cirstas hektāru.

Sausos kokus un kritalas šo noteikumu 26.punktā minētajā apjomā, kā arī nocirstos bīstamos kokus un nocirsto koku celmus atstāj mežaudzē.



Ainavu aizsardzības zona ir izveidota, lai saglabātu ainaviski vērtīgo teritoriju apkārtnē Audzeļu ezeram un ainaviski vērtīgās teritorijas Vecslabadas ciemā zemesšauruma vietā, kur pavēras ainavisks skats uz apkārtnes ezeriem.

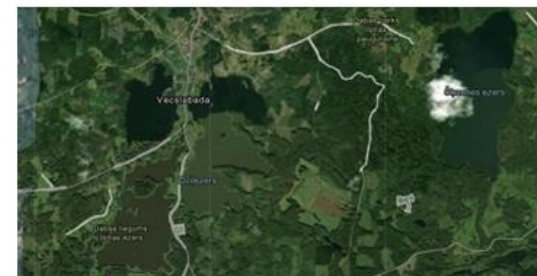
## Ainavu aizsardzības zona

Aizliegts:

1. ainaviski vērtīgās teritorijās, ja tādas noteiktas vietējās pašvaldības teritorijas plānojumā, veikt darbības, kas būtiski pārveido ainavu un tās elementus, izmaina kultūrvēsturiskās vides īpatnības un raksturīgos ainavu elementus;
2. veikt būvniecību vai ierīkot stādījumus un ieaudzēt mežu, kas var aizsegt skatu no publiski pieejamiem skatu punktiem un ainaviskiem ceļiem, kas noteikti vietējās pašvaldības teritorijas plānojumā, uz ainavai raksturīgajiem elementiem un vērtībām;
3. iegūt derīgos izrakteņus ainaviski vērtīgās teritorijās, izņemot pazemes ūdens iegūvi un teritorijas, kas noteiktas vietējās pašvaldības teritorijas plānojumā;
4. bez Dabas aizsardzības pārvaldes rakstiskas atļaujas saņemšanas ierīkot dabā publiski pieejamus dabas tūrisma un izziņas infrastruktūras objektus (piemēram, takas, maršrutus, skatu tornus, telšu vietas, stāvlaukumus, apmeklētāju centrus un informācijas centrus).

Ja tiek veikta jebkura būvniecība, vietējai pašvaldībai ir tiesības saistošajos noteikumos noteikt papildu prasības, lai saglabātu esošās ainavas raksturu un vērtību.

**Neitrālā zona** izveidota, lai nodrošinātu valsts un pašvaldības ceļu uzturēšanu.



# Kompensācijas maksājums par Natura 2000 meža teritorijām (NIM) Ilggadīgo zālāju platības, kurās ir noteikts biotops vai putnu dzīvotne (BDUZ)

Austrumlatgales RLP

Eiropas Savienības Tiešo maksājumu daļas  
vadītāja

Inese Karaļkova



## Kompensācijas maksājums par Natura 2000 meža teritorijām (NIM)

- Atbalsttiesīgā platība ir meža zeme (izņemot purvu), kas iekļauta Natura 2000 sarakstā, atrodas mikroliegumā;
- Atbalsta pretendenti var būt gan fiziskas, gan juridiskas personas, kas ir meža zemes (izņemot pašvaldībai vai valstij piederošu piekritīgu meža zemes platību) īpašnieks vai lietotājs;
- Atbalsttiesīgās meža zemju platības kritēriji:
  - Kopējā atbalstam pieteiktā platība ir vismaz 1ha;
  - Platībai ir spēkā kāds no šādiem saimnieciskās darbības ierobežojumiem:
    - aizliegta mežsaimnieciskā darbība, aizliegta galvenā cirte un kopšanas cirte, aizliegta kailcirte;
    - Pieteiktā meža zemes platība ir inventarizēta ne vēlāk kā līdz kārtēja gada 1.martam;
    - Par atbalsttiesīgo platību nav saņemtas kompensācijas vai vienreizējās atlīdzības.
- Maksājumu likmes ir atkarīgas no saimnieciskās darbības ierobežojuma. Patreiz tās ir no 52-196 EUR/ha

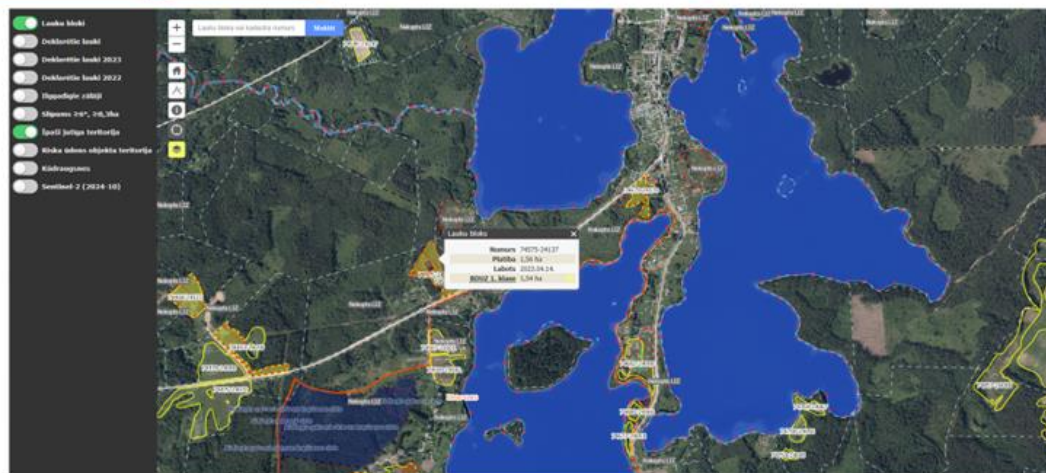


## Zālāju biotopu apsaimniekošana (BDUZ)

- Atbalsttiesīga platība ir ilggadīgo zālāju platība, kurā ir noteikts ES nozīmes zālāju biotops vai putnu dzīvotne (1.-6.zālāju klase);
- Kopējā atbalsta platība vismaz 0,3ha;
- Piesakoties atbalstam tiek uzņemtas saistības uz 5 gadi un atbilstoši nosacījumiem ir jāapsaimnieko šī platība:
  - Vismaz vienu reizi nopļaut (savākt nopļauto sienu) vai ekstensīvi noganīt platību līdz kārtēja gada 15.septembrim;
- Atbalsta likmes atkarīgas no BDUZ klases, patreiz tās ir no 130-400 EUR/ha.
- Par atbalsta veidu nosacījumiem plašāka informācija pieejama normatīvajos aktos: MK Nr.197 un Nr.198

Informāciju par BDUZ zālājiem un klasēm, kā arī NIM var redzēt LAD publiskajā kartē:

<https://karte.lad.gov.lv/>



Vairāk informācijas par atbalsta nosacījumiem var uzzināt:

[www.lad.gov.lv](http://www.lad.gov.lv), kā arī zvanot uz klientu apkalpošanas tālruni 67095000

**Paldies!**

[www.lad.gov.lv](http://www.lad.gov.lv)

Sekojet mums



## Pieejamie kompensāciju instrumenti (II)



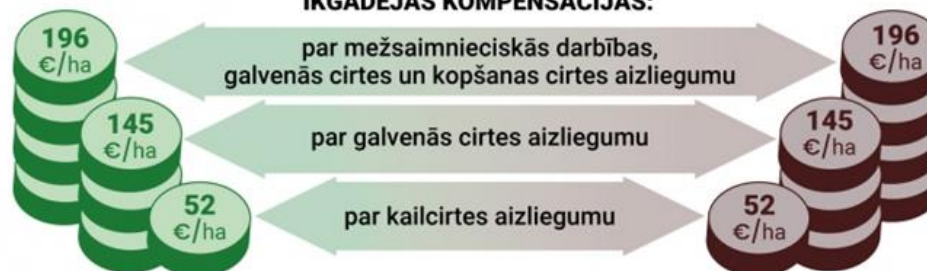
### IZMAKSĀ KOMPENSĀCIJAS PAR IEROBEŽOJUMIEM:

- īpaši aizsargājamās dabas teritorijās **ĀRPUS Natura 2000**, tai skaitā jaunajos dabas liegumos un dabas pieminekļos \*
  - mikroliegumos, kuru platība īpašumā ir mazāka par 1 ha

!

- **Natura 2000** teritorijās
  - mikroliegumos, kuru platība īpašumā ir vismaz 1 ha

### IKGADĒJĀS KOMPENSĀCIJAS:



## Pieejamie kompensāciju instrumenti (III)

### NOSACĪJUMUS PAREDZ:

#### MK 17.09.2013. noteikumi Nr.891

"Noteikumi par saimnieciskās darbības ierobežojumiem, par kuriem pienākas kompensācija, tās izmaksas nosacījumiem, kārtību un apmēru"




#### MK 18.04.2023. noteikumi Nr.197

"Atbalsta piešķiršanas kārtība Eiropas Lauksaimniecības fonda lauku attīstībai platībatkarīgo un dzīvniekatkarīgo saistību īstenošanai"

### PIETEIKŠANĀS KOMPENSĀCIJAI

#### No 1. jūlija līdz 1. oktobrim iesniegums DAP

- uz e-adresi 
- pa pastu vai klātienē

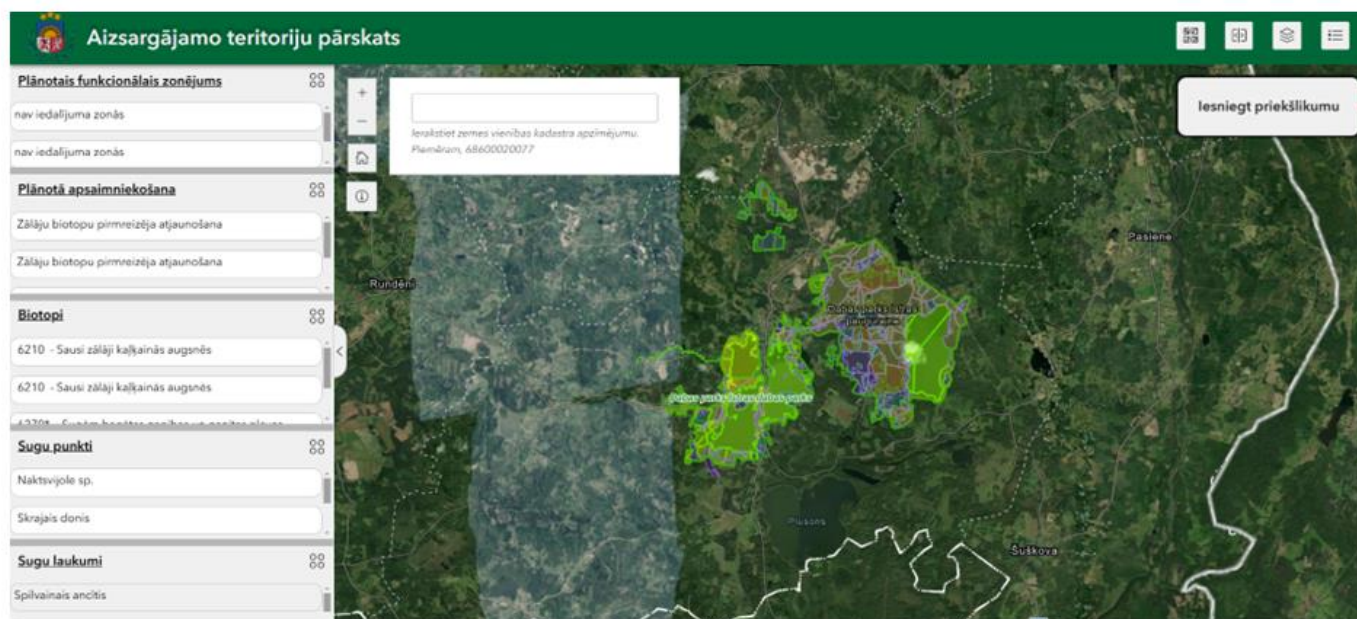


LAD norādītā termiņā pieteikšanās  
sistēmā: <https://eps.lad.gov.lv/>

\* Kompensāciju nepiešķir par saimnieciskās darbības ierobežojumiem dabas pieminekļu – aizsargājamo koku un akmeņu – teritorijās, kā arī īpaši aizsargājamās teritorijās, kuru platība ir mazāka par 0,1 hektāru

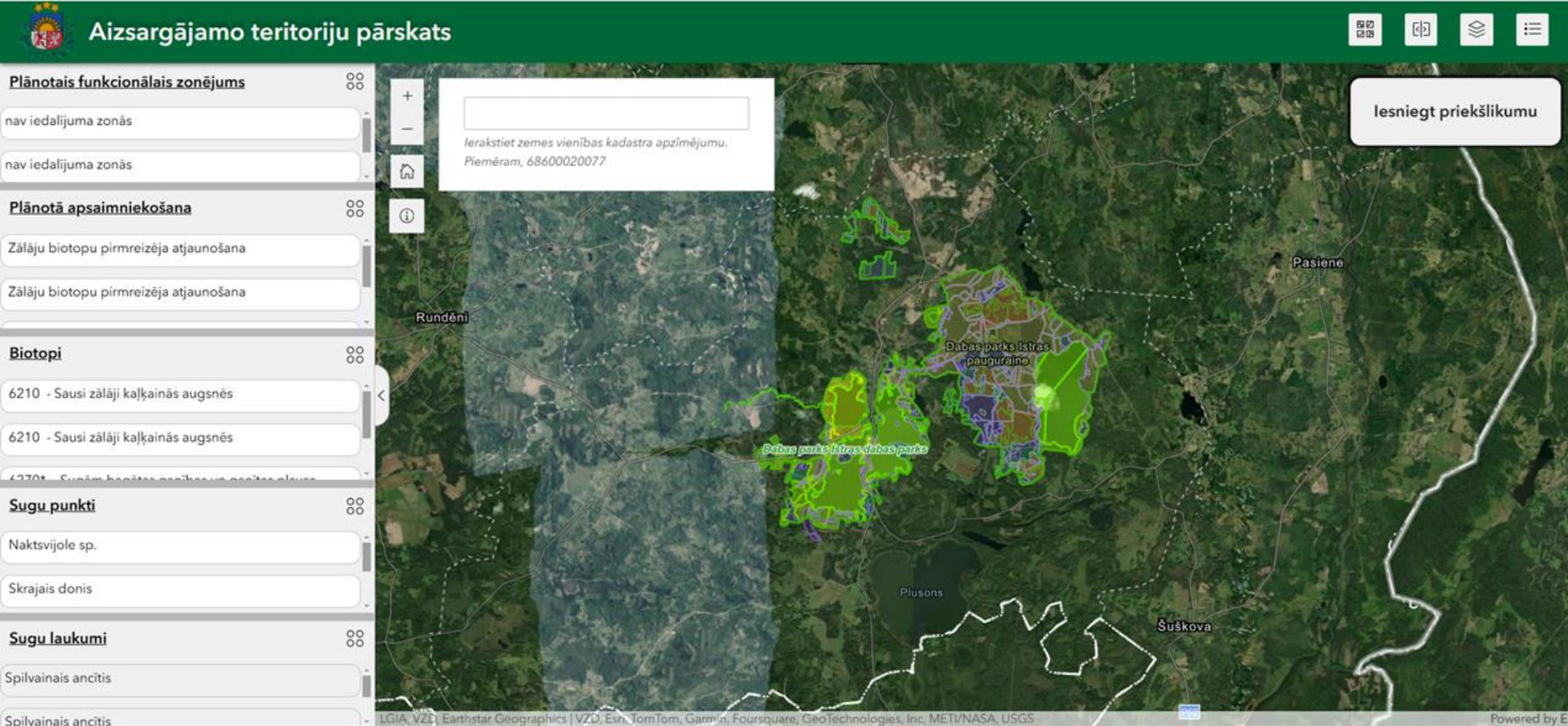
## Sabiedriskā apspriede

- Norises laiks: 2025. gada 1. janvāris – 2025. gada 31. janvāris
- Iespēja iesniegt priekšlikumus, komentārus un jautājumus: <https://ej.uz/anketaISTRA>  
 Vai rakstot uz e-pastu: [istra.parvaldibasplans@gmail.com](mailto:istra.parvaldibasplans@gmail.com)



**PĀRVALDĪBAS PLĀNA DIGITĀLĀS PLATFORMAS LIETOŠANAS DEMONSTRĀCIJA**

<https://ozols.gov.lv/ATP/>



**Aizsargājamo teritoriju pārskats**

**Plānotais funkcionālais zonējums**

- nav iedalījuma zonās
- nav iedalījuma zonās

**Plānotā apsaimniekošana**

- Zālāju biotopu pirmreizēja atjaunošana
- Zālāju biotopu pirmreizēja atjaunošana

**Biotopi**

- 6210 - Sausi zālāji kaļķainās augsnēs
- 6210 - Sausi zālāji kaļķainās augsnēs
- 6270\* - Sausi biotopi ar pļānu un pļānu aļģu

**Sugu punkti**

- Naktsvijole sp.
- Skrajais donis

**Sugu laukumi**

- Spilvainais ancītis
- Spilvainais ancītis

Ierakstiet zemes vienības kadastra apzīmējumu.  
Piemēram, 68600020077

Iesniegt priekšlikumu

Powered by Esri

# Liels paldies par uzmanību!

Turpinājumā diskusiju sadaļa ->



## DISKUSIJAS ORGANIZĀCIJA



Pieteikšanās uz runāšanu – paceļot roku vai tērzētavā (čatā)



Jautājumus var uzdot arī tērzētavā (čatā)



Mikrofons ieslēgts tikai runātājam

