

Nolikums

Ekosistēmu un to sniegto pakalpojumu ekonomiskā novērtēšana Saulkrastu un Jaunķemeru pilotteritorijās projekta "LIFE EcosystemServices" (LIFE13 ENV/LV/000839) ietvaros

1. Pasūtītājs:

Biedrība „Baltijas krasti”

Reģ. Nr. 40008116782

Adrese Kr. Barona iela 31a – 19

Rīga, LV-1011

2. Iepirkuma priekšmets:

Ekosistēmu un to sniegto pakalpojumu ekonomiskā novērtēšana Saulkrastu un Jaunķemeru pilotteritorijās projekta "LIFE EcosystemServices" (LIFE13 ENV/LV/000839) ietvaros, atbilstoši Tehniskajai specifikācijai (Pielikums Nr.1)

3. Līguma izpildes termiņš

Līguma izpildes termiņš ir 12 (divpadsmit) mēneši no līguma noslēgšanas brīža, bet ne vēlāk par 2016.gada 30. decembri

4. **Apmaksa:** ar bankas pārskaitījumu pēc pieņemšanas – nodošanas akta abpusējas parakstīšanas par katra darba izpildes daļas veikšanu un rēķina saņemšanas no Izpildītāja. Precīza maksāšanas kārtība norādīta iepirkuma līgumā (Pielikums Nr. 6).

5. **Kontaktpersona:** Aija Peršēvica tālr.26435313; e-pasts: balticoasts@gmail.com

6. Pasūtītājs nodrošina brīvu un tiešu elektronisku pieeju iepirkuma dokumentiem un visiem papildus nepieciešamajiem dokumentiem, nosūtot tos pēc pieprasījuma uz Pretendenta norādīto e-pastu 1 darba dienas laikā.

7. Iesniedzamie dokumenti:

7.1. Pieteikums iepirkumam (Pielikums Nr. 2);

7.2. Pilnvara, ja pretendentu pārstāv persona, kurai nav pārstāvības tiesības;

7.3. Finanšu piedāvājums atbilstoši piedāvājuma formai (Pielikums Nr.3);

7.4. Tehniskais piedāvājums (Pielikums Nr. 4);

7.5. Pretendenta piedāvāto speciālistu saraksts (Pielikums Nr. 5)

7.6. Pretendenta piedāvāto speciālistu CV (Pielikums Nr. 6);

8. **Piedāvājuma izvēles kritērijs:** – nolikuma prasībām pilnībā atbilstošs saimnieciski visizdevīgākais piedāvājums, ko nosaka pēc zemākās cenas un pretendenta atbilstības nolikumā noteiktajām prasībām.

9. **Piedāvājumu iesniegšana:** Piedāvājumam ir jā sastāv no 7.1., 7.2., 7.3., 7.4., 7.5., 7.6. punktos minētajiem dokumentiem. Piedāvājumam ir jābūt cauršūtam un tas jāievieto aploksnē. Aploksnei ir jābūt aizzīmogotai un uz tās jānorāda

iepirkuma priekšmets, pretendenta nosaukums un juridiskā adrese, kontakttālruna numurs. Jāiesniedz 1 piedāvājuma oriģināls un 2 piedāvājuma kopijas.

Piedāvājumus var iesniegt personīgi vai nosūtīt pa pastu (saņemšanas laiks Biedrībā „Baltijas krasti”, Maskavas iela 127, Rīga, LV-1003 līdz 28.12.2015. plkst. 10:00.)

Piedāvājumi, kas tiks saņemti pēc norādītā termiņa, netiks izskatīti.

10. Piedāvājumu atbilstības pārbaude un vērtēšana

10.1. Komisija pārbauda pretendenta un personāla kvalifikāciju.

10.2. Komisija pārbauda Tehnisko piedāvājumu atbilstību nolikuma Tehniskajai specifikācijai.

10.3. Ja piedāvājumā nav ietvertas visas noteiktās prasības, komisija lemj par pretendenta turpmāko daļību iepirkumā.

10.4. Ja piedāvājums neatbilst Tehniskajā specifikācijā un nolikumā noteiktajām kvalifikācijas prasībām, tas tiek izslēgts no turpmākās vērtēšanas.

11. Piedāvājuma vērtēšana

11.1. Pēc tam, kad komisija ir pārbaudījusi pretendenta dokumentu atbilstību un pretendenta atbilstību noteiktajām prasībām, veic piedāvājumu vērtēšanu atbilstoši nolikumā noteiktajiem vērtēšanas kritērijiem.

11.2. Pasūtītājs slēdz iepirkuma līgumu ar iepirkuma komisijas izraudzīto pretendentu, kas iesniedzis nolikuma prasībām pilnībā atbilstošu saimnieciski visizdevīgāko piedāvājumu, ko nosaka saskaņā ar šādiem kritērijiem, kas tiks aprēķināti punktu izteiksmē (maksimālais iegūstamo punktu skaits – 100):

Nr.	Vērtējuma apraksts	Vērtējums (max. punktu skaits)	Vērtēšanas kritēriji/punkti
1.	Pakalpojuma cena (C)	55	Zemākā cena
2.	Pretendenta iesniegtā tehniskā piedāvājuma interpretācijas kvalitāte un detalizācijas pakāpe (T)	30	3.1. Pretendenta tehnisko specifikāciju tikai pārrakstījis pēc „copy-paste” principa – 2 punkti. 3.2. Pretendents sniedzis virspusēju tehniskās specifikācijas interpretāciju un piedāvājums neatspoguļo visus nepieciešamos darba etapus – 8 punkti. 3.3. Pretendenta iesniegtā tehniskās specifikācijas interpretācija ir pietiekami skaidra un loģiska, ietver visus prasītos darba procesa posmus un laika plānu, tādējādi radot pārliecību par Darba izpildes procesa nodrošinājumu – 19 punkti. 3.4. Pretendenta iesniegtā tehniskās specifikācijas interpretācija ir padziļināta skaidra un loģiska, Pakalpojuma sniegšanas laika grafiks izstrādāts ar augstāku detalizācijas pakāpi, nekā minimāli noteikts, ir pamatoti

			papildus piesaistāmo speciālistu darba uzdevumi un loma kvalitatīvai Pakalpojuma sniegšanai, tādējādi radot pilnīgu pārliecību par Darba izpildes procesa kvalitatīvu nodrošinājumu – 30 punkti.
3.	Zaļas, ilgtspējīgas rīcības ievērošana (Z)	15	4.1. Pretendents ikdienā šķiro atkritumus (papīru, baterijas, stiklu u.c.) – 3 punkts; 4.2. Pretendents saziņai pārsvarā izmanto elektroniskos sakaru līdzekļus maksimāli ierobežojot papīra patēriņu – 5 punkti; 4.3. Pretendents, veicot profesionālo darbību uzturoties dabā, ievēro videi draudzīgus principus (teritorijas apmeklējuma laikā ir saudzīga attieksme pret apkārtējo vidi, biotopiem un ekosistēmām, netiek traucēti dzīvnieki un putni, netiek radīta pārlietu liela antropogēnā slodze) - 7 punkti.=4.1+4.2+4.3
	Kopā (V)	100	V=C+P+T+Z

Punktus par piedāvāto cenu (C) komisija aprēķinās, izmantojot šādu formulu:

kur:

C_{\min} – Zemākā piedāvātā cena no visiem piedāvājumiem.

C_p – Pretendenta piedāvātā cena.

11.3. Vērtēšanu veic katrs iepirkuma komisijas loceklis individuāli.

11.4. Gala vērtējums ir vidējais aritmētiskais no komisijas locekļu individuālajiem vērtējumiem.

11.5. Vērtējot piedāvājumus, iepirkuma komisija ņem vērā piedāvājumā norādīto līguma summu.

11.6. Par iepirkuma uzvarētāju tiek noteikts pretendents, kura piedāvājums ir saimnieciski visizdevīgākais, iegūstot augstāko vērtējumu (V), kas tiek aprēķināts pēc formulas:

$$V=C+P+T+Z.$$

11.7. Vērtēšanā tiks izmantota pretendenta piedāvājumā ietvertā informācija, iepirkuma komisijas locekļi, individuāli vērtējot piedāvājumus, pamato punktu samazinājumu.

11.8. Ja iepirkumam nav iesniegti piedāvājumi, vai visi piedāvājumi neatbilst nolikuma prasībām, komisija pieņem lēmumu izbeigt iepirkumu, neizvēloties nevienu piedāvājumu.

12. Datums, kad paziņojums par iepirkumu publicēts iepirkuma uzraudzības biroja mājas lapā internetā: 09.12.2015.

Datums: 09.12.2015.

TEHNISKĀ SPECIFIKĀCIJA
Ekosistēmu un to sniegto pakalpojumu ekonomiskā novērtēšana Saulkrastu un
Jaunķemeru pilotteritorijās projekta "LIFE EcosystemServices" (LIFE13
ENV/LV/000839) ietvaros

Vispārīgā informācija:

Darba mērķis:

1. Veikt ekosistēmu ekonomisko novērtējumu, apkopojot monetāros datus, kas ļautu tos izmantot turpmākā LIFE13 ENV/LV/000839 projekta (turpmāk arī Projekta) Projekta ietvaros, īstenojot ekosistēmu pakalpojumu novērtējumu.
2. Salīdzināt ekosistēmu pakalpojumu vērtības ar dažādiem sociālajiem faktoriem, kurus ietekmē vai kuri ietekmē ekosistēmu pakalpojumu vērtības;
3. Ekosistēmu pakalpojumu novērtējumā izmantot apkopotos datus, lai izveidotu pilotteritorijās identificēto ekosistēmu pakalpojumu esošās vērtības, kas ļautu iegūtos datus izmantot kā atskaites punktu turpmāko attīstības scenāriju izvērtēšanai;
4. Novērtēt izvēlēto teritoriju nākotnes ekonomisko vērtību, veidojot alternatīvu pilotteritoriju attīstības un izmaiņu potenciālo vīziju;
5. Noteikt investīciju vērtību atgriezenisko/atdeves koeficientu noteiktajās teritorijās, tādējādi veidojot skaidru pamatojumu par vai pret plānotajām investīcijām;
6. Iepazīstināt ar jaunu metodoloģisko pieeju teritorijas un tajās esošo ekosistēmu pārvaldīšanā, kas tiktu pamatotas ar sociāli ekonomiskiem aspektiem.

Ekosistēmu un to pakalpojumu ekonomiskās novērtēšanas nepieciešamība

Ekosistēmu pakalpojumi ir ieguvumi, ko cilvēki saņem no ekosistēmām (saskaņā ar *Millennium Ecosystem Assessment 2005* izmantoto definīciju).

Lai nodrošinātu veiksmīgu dabas vērtību ilgtermiņa uzturēšanu un attīstību, ir nepieciešams iespējami precīzi izvērtēt dabas kapitāla monetāro vērtību. Veicot novērtēšanas procesu, ir jāņem vērā ekonomisko vērtību koncepts, ievērojot tiešās un netiešās vērtības, kā arī „neizmantojamības” vērtības. Ekosistēmu un to pakalpojumu ekonomiskās novērtēšanas rezultātā nepieciešams identificēt ieguvumus un zaudējumus, kurus varētu radīt potenciālās izmaiņas dabā – resursu izmantošana un ekosistēmu pakalpojumi.

Ekosistēmu pakalpojumu monetārās novērtēšanas ieguvumi:

- Ekosistēmu pakalpojumi veicina cilvēku ekonomisko labklājību, piemēram, nodrošinot cilvēci ar pārtiku, kā arī mazinot zaudējumus, piemēram, regulējot plūdu draudus, pesticīdu un slimību kontrole, u.c .
- Ekosistēmu un to pakalpojumu ekonomiskā novērtēšana ir nepieciešama, lai spētu balstīties uz ekosistēmu vērtību un to sniegtajiem pakalpojumiem, aplēšot cilvēka izraisīto klimata pārmaiņu ietekmi uz ekosistēmām, un, pieņemot lēmumus par to, kā mazināt vai pielāgoties klimata pārmaiņām.

Ekosistēmu pakalpojumu ekonomiskās novērtēšanas aprēķini ir vērsti uz fizisko un monetāro dabas resursu un ekosistēmu pakalpojumu uzskaiti, kā arī novērtējumu par monetāriem ieguvumiem un zaudējumiem. Nepieciešams veikt zinātniski pamatotu

ekosistēmu pakalpojumu ekonomisko novērtējumu, kas ir balstīts uz jaunākajām zinātniskajām pētījumu metodoloģijām.

Ekosistēmu ekonomiskais novērtējums jābalsta uz Projekta ietvaros iegūtajiem ekosistēmu un to sniegto pakalpojumu kartēšanas un izvērtēšanas rezultātiem, izvērtējot ekosistēmu un to pakalpojumu pieprasījumu, ieskaitot savstarpējo telpisko mijiedarbību.

Iepirkuma rezultāti tiks izmantoti Projekta ietvaros, lai izstrādātu uz ekosistēmu pakalpojumu pieejas balstītu plānošanas rīku, ko plānots aprobēt visām Latvijas jūras piekrastes teritorijām.

Projekta pilotteritorijas

Projekta darbība saistīta ar divām Projekta pilotteritorijām Jaunķemeros un Saulkrastos.

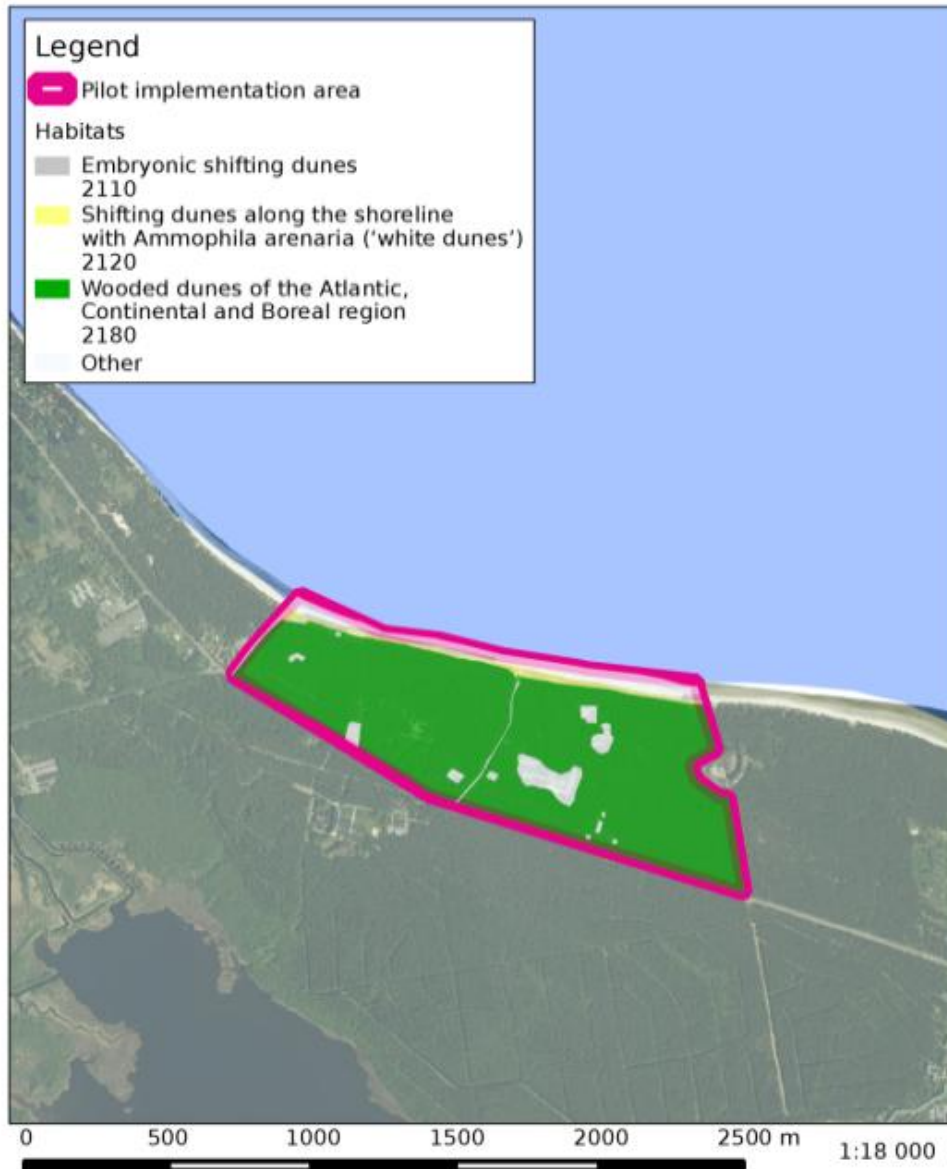
Abas pilotteritorijas ir bioloģiski vērtīgas un sargājamas gan nacionālajā, gan Eiropas Savienības (turpmāk arī ES) līmenī, kā arī būtiskas visai piekrastei no ekonomiskā, kultūras un estētiskā aspekta. Abu teritoriju ekosistēmu pakalpojumu ekonomiskais novērtējums palīdzēs modelēt teritoriju ilgtspējīgāko attīstības un apsaimniekošanas scenāriju.

Izvēlētās pilotteritorijas ietver dažādus biotopus, tostarp ES nozīmes aizsargājamus piekrastes biotopus, kas dabas un cilvēku iedarbības rezultātā nepārtraukti mainās un veido piekrastes ekosistēmu. Salīdzinot abas pilotteritorijas, var novērtēt, kā dažāda cilvēka darbības intensitāte ietekmē konkrētās ekosistēmas pakalpojumus.

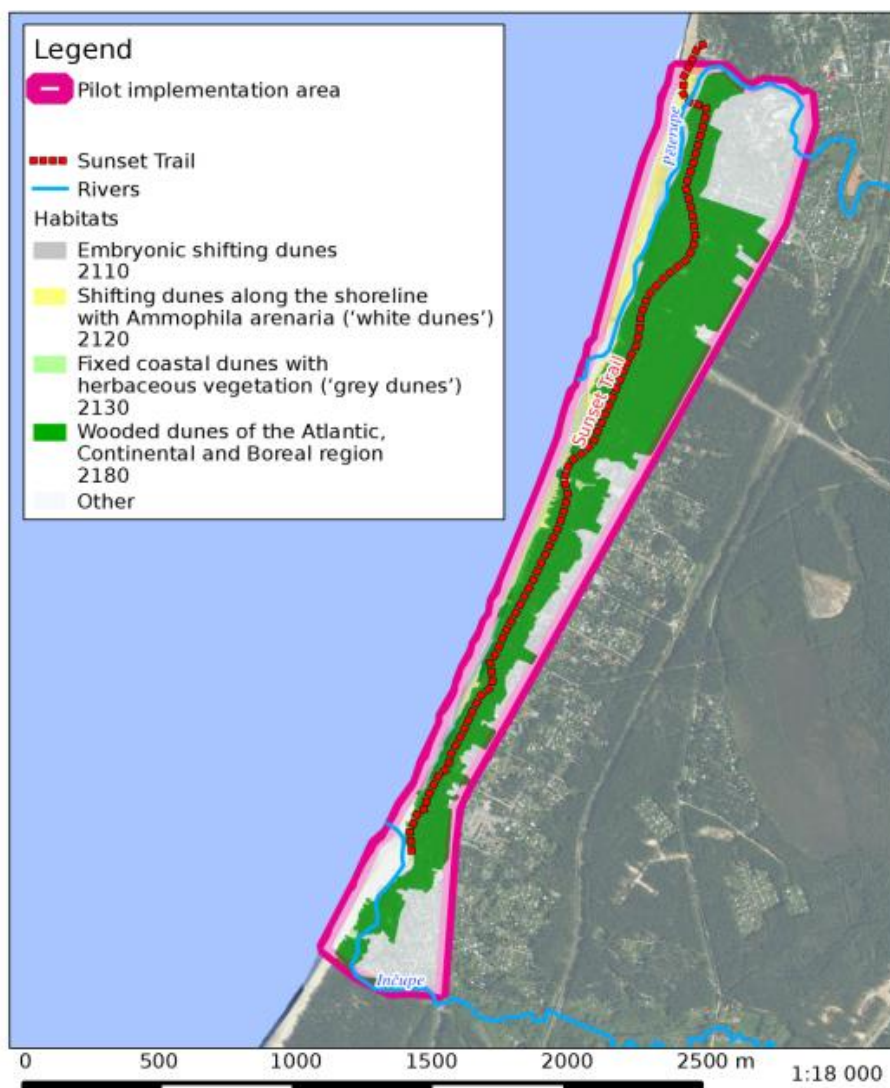
Pilotteritorijas raksturojošā informācija norādīta 1.tabulā.

1.tabula

Pilotteritorija	Platība (ha)	Robežas
Jaunķemeru pilotteritorija	90,85	Skatīt 1.attēlu; Robežapraksts: pilotteritorija atrodas Jūrmalas pilsētā un Ķemeru nacionālā parka teritorijā starp Rīgas jūras līci un reģionālas nozīmes ceļu Rīga-Kolka, Jaunķemeru ceļu un Zvīņu ielu
Saulkrastu pilotteritorija	132,86	Skatīt 2.attēlu; Robežapraksts: pilotteritorija atrodas Saulkrastu pilsētā starp Rīgas jūras līci un vietējās nozīmes ceļu (Rīgas iela), Inčupi un Pēterupi
Kopējā platība	223,71	



1.attēls. Jaunķemeru pilotteritorija.



2.attēls. Saulkrastu pilotteritorija.

1. Darba uzdevums:

- 1.1. Pielietojot dažādas novērtēšanas metodes, veikt ekosistēmu un to sniegto pakalpojumu ekonomisko novērtējumu katrā no Projekta pilotteritorijām – Saulkrastos un Jaunķemeros (1., 2.attēls). Detalizēts skaidrojums ir dots zemāk tekstā.
- 1.2. Apkopot un analizēt līdz šim iegūtos datus līdzīgos, zinātniski apstiprinātos starptautiskos pētījumos, kas ir attiecināmi uz definētajām pilotteritorijām.
- 1.3. Izstrādāt pilotteritoriju ekosistēmu pakalpojumu ekonomisko novērtēšanas metodoloģiju, kas piemērota Darba uzdevuma izpildei. Izvērtējot socioekonomiskos aspektus un to ietekmi ekosistēmu un to pakalpojumu ekonomisko vērtību noteikšanā, noteikt Latvijas specifiskai atbilstošus koeficientus, iekļaujot tos izstrādātajā metodoloģiskajā pieejā. Nodrošināt noteikto ekosistēmu pakalpojumu ekonomiskā novērtējuma pārbaudi atbilstoši ES pētījumiem šajā jomā un starptautiskajiem labas prakses piemēriem, kā arī pielāgot šo kritēriju un indikatoru atbilstību pilotteritoriju mērķgrupu interesēm

- (CICES, Millennium Ecosystem Assessment (MA), TEEB - The Economics of Ecosystems and Biodiversity, ICES – Integrated ecosystem assessments).
- 1.4. Balstoties uz sociālo aptauju rezultātiem, ko nodrošina Pasūtītājs, pārbaudīt/aprēķināt iegūtās monetārās ekosistēmu pakalpojumu vērtības.
 - 1.5. Veikt salīdzinošo ekosistēmu vērtību analīzi, identificēt sociālos faktoros un korelēt iegūtos rezultātus ar datiem no citiem pētījumiem, lai izmantotu koeficientus iekļaušanai jaunadaptētajā metodoloģiskā pieejā ekosistēmu pakalpojumu novērtēšanai.
 - 1.6. Iegūt uz ekosistēmu pieejas balstīta ekonomiskās novērtēšanas rīka izstrādei nepieciešamo informāciju, ņemot vērā ekosistēmu pakalpojumu novērtēšanas rīku paraugus (Pielikums Nr.1-1), ekosistēmu pakalpojuma novērtējuma rādītājus un kritērijus (Pielikums Nr.1-2) un ekonomisko novērtējumu (Pielikums Nr.1-3).
 - 1.7. Izmantojot Pasūtītāja nodrošinātos un pilotteritorijās iegūtos datus par apmeklētāju daudzumu un apmeklētāju plūsmu, kā arī Darba uzdevuma izpildes rezultātā iegūtos ekosistēmu un to pakalpojumu ekonomiskās/monetārās vērtības, veikt analīzi ekoloģiskās situācijas uzlabošanas kontekstā.
 - 1.8. Jānosaka ekosistēmu pakalpojumu ekonomiskās ietekmes areāls pilotteritorijās, to pierādot ar Izpildītāja zinātniski pētniecisko metodiku. Izstrādātajai metodikai ir jāietver dažādu situāciju pielietojamības iespēja atkarībā no blakus teritorijas lietojuma veida, tajās izmantoto ekosistēmu pakalpojumiem, to jutīguma un savstarpējās pārklāšanās.
 - 1.9. Aprēķinu un analīzes rezultātā skaidri definēt vides aizsardzībā ieguldīto investīciju ekonomisko atdevi, līdz ar to, izvēlēties ekosistēmas pakalpojumu izmantošanas efektīvāko scenāriju.
 - 1.10. Identificēt sezonālo ietekmi nodrošinājuma, regulācijas un kultūras/rekreācijas ekosistēmu pakalpojumu kontekstā.
 - 1.11. Definēt prioritāri attīstāmo ekosistēmu pakalpojumu jomas/scenārijus. Balstoties uz izstrādāto ekosistēmu pakalpojumu ekonomisko novērtējumu, veikt abu pilotteritoriju ekosistēmu un to pakalpojumu prioritizēšanu, identificējot ekonomiski, sociāli un bioloģiski nozīmīgākos resursus.
 - 1.12. Izveidot ekosistēmu ekonomisko modeli, lai modelētu kā minimums 3 attīstības scenārijus;
 - 1.12.1. scenārijs Nr.1 - „0” alternatīva – atstājot teritorijas tādas, kādas tās ir
 - 1.12.2. scenārijs Nr.2 - alternatīva, saskaņā ar konkrētajā pilotteritorijā apstiprināto teritoriālo plānu, paredzot rekomendācijas nākošajam plānošanas periodam;
 - 1.12.3. scenārijs Nr.3 - straujš attīstības scenārijs (dzīvojamo un publisko ēku, ražotņu būvniecība) neņemot vērā dabas kapitāla un vides vērtības.
 - 1.13. Izstrādāt datorprogrammatūras rīku (rīka izstrāde ir pieļaujama arī standarta programmatūras ietvaros), lai modelētu un salīdzinātu ekosistēmu pakalpojumu novērtējuma scenārijus teritorijas plānošanā
 - 1.14. Sagatavot ekosistēmu un to pakalpojumu izvērtēšanas datorprogrammas rīka, kā arī attīstības (teritoriālās) plānošanas instrumenta (rīka) izmantošanas aprakstu/instrukciju.

2. Darba uzdevuma veikšana:

- 2.1. Darba uzdevuma izpildei izpildītājs izmanto nepieciešamās datu ieguves un analīzes metodes (t.sk. ekosistēmas ekonomisko ieguvumu novērtēšanu), lai nodrošinātu Tehniskajā specifikācijā doto Darba rezultātu izpildi.
- 2.2. Darba uzdevumu izpildē izmantojamās metodes ir sekojošas:
 - 2.2.1. zinātniskās literatūras analīze,
 - 2.2.2. ekonomisko scenāriju modelēšana;
 - 2.2.3. daudzkritēriju analīze;
 - 2.2.4. hedonisko cenu metode;
 - 2.2.5. ceļojumu izmaksu metode;
 - 2.2.6. korelācijas un regresijas metodes;
 - 2.2.7. sistēmdinamiskais modelis;
 - 2.2.8. izmaksu efektivitātes analīze;
 - 2.2.9. izmaksu un ieguvumu analīze;
 - 2.2.10. scenāriju modelēšanas metode.
- 2.3. Izpildītājs sadarbībā ar Pasūtītāju izvērtē darba uzdevuma veikšanai nepieciešamās metodes un to piemērotību, iesniedzot pamatojumu ja kāda no augstāk minētajām metodēm darba uzdevuma veikšanā netiks izmantota.

3. **Nosacījumi Darba uzdevuma veikšanai:**

- 3.1. Darba izstrādes procesā Izpildītājam jāņem vērā ES un Baltijas jūras reģiona valstu kopīgās iniciatīvas un plānošanas dokumenti, Eiropas Padomes Rekomendācijas, Ekonomiskās sadarbības un attīstības organizācijas rekomendācijas dabas aizsardzības un piekrastes aizsardzības jomā, ar piekrastes attīstību saistītie Latvijas politikas plānošanas dokumenti, Rīgas plānošanas reģiona, piekrastes pašvaldību teritorijas attīstības plānošanas dokumenti, kā arī piekrastes attīstībai nozīmīgu starptautisko un vietējo projektu rezultāti.
- 3.2. Jānovērtē ekonomiskā aktivitāte saskaņā ar saimniecisko darbību statistisko kvalifikāciju NACE Pilotteritorijās un to apkārtnē.
- 3.3. Darba izpildes laikā Izpildītājam jānodrošina regulāra sadarbība ar Projekta ieviešanā iesaistītajām organizācijām – Pasūtītāju, Projekta partneriem - biedrību „Baltijas Krasti”, Saulkrastu novada domi, kā arī citām kompetentām institūcijām (piemēram, Jūrmalas pilsētas domi, LR Vides aizsardzības un reģionālās attīstības ministriju, Rīgas plānošanas reģionu) un citām Projektā tieši vai netieši iesaistītajām organizācijām.

4. **Izpildītājs nodrošina:**

- 4.1. Pretendentam Darba izstrādei jānodrošina speciālisti un eksperti ar atbilstošu izglītību un pieredzi no dažādām jomām. Ekosistēmas pakalpojumu ekonomiskā novērtējuma izstrādei jāpiesaista vismaz šādi speciālisti un eksperti:
 - 4.1.1. **Ekosistēmas pakalpojumu ekonomiskās novērtēšanas projekta vadītājs** – maģistra grāds sociālajās, dabas vai inženierzinātnēs un pieredze vismaz trīs pētījumu izstrādes vadīšanā, kuros ir izmantotas kvantitatīvās datu analīzes metodes (tai skaitā vismaz vienam pētījumam ir jābūt veiktam vides jomā un vismaz vienam pētījumam ir jāietver ekonomiskās ietekmes novērtējums, nosakot izpētes priekšmeta tiešo, netiešo, papildu radīto un katalītisko ietekmi) pēdējo trīs gadu laikā;
 - 4.1.2. **Kvantitatīvo analīzes metožu speciālists** – doktora grāds ekonomikas, matemātikas vai informācijas tehnoloģijas zinātnēs un

pieredze vismaz trīs ar pētniecību saistītos darbos, kur veikta kvantitatīvā statistisko datu apstrāde pēdējo trīs gadu laikā;

4.1.3. **Kultūras mantojuma speciālists** – maģistra grāds vai ekvivalents sociālajās, dabas vai inženierzinātnēs un pieredze kultūrmantojuma eksperta darbā pētījumos vai teritorijas attīstīšanas plānošanas dokumentu izstrādes ietvaros pēdējo trīs gadu laikā;

4.1.4. **Vides speciālists** – maģistra grāds vides, dabas zinātnēs vai inženierzinātnēs un pieredze vides eksperta darbā pētījumos vai teritorijas attīstīšanas plānošanas dokumentu izstrādes ietvaros pēdējo trīs gadu laikā;

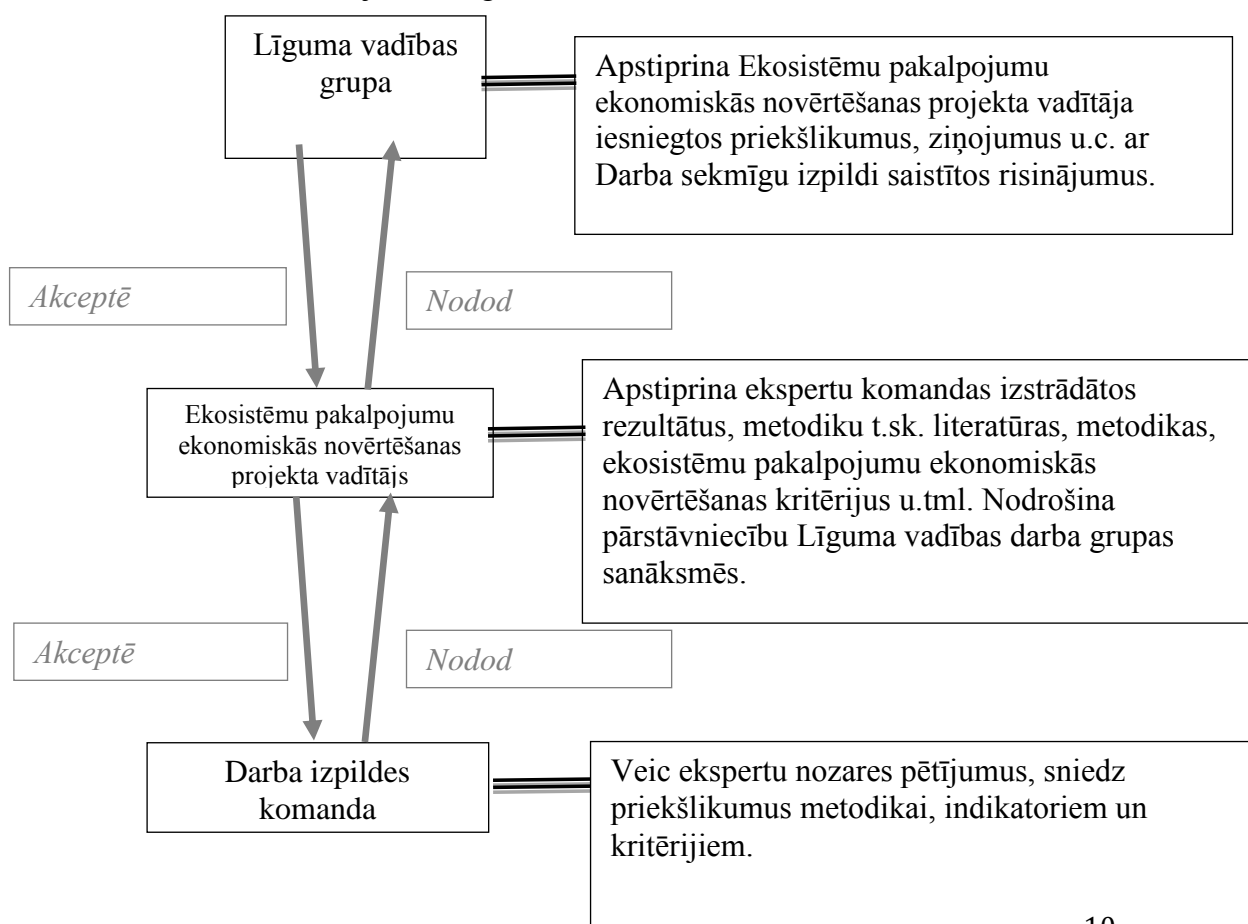
4.1.5. **Teritorijas attīstības plānošanas speciālists** - maģistra grāds vai ekvivalents sociālajās, dabas vai inženierzinātnēs un pieredze ekosistēmu pakalpojumu vai teritorijas attīstīšanas plānošanas dokumentu izstrādes ietvaros pēdējo trīs gadu laikā;

4.1.6. **Tūrisma eksperts** - maģistra grāds vai ekvivalents sociālajās vai dabas zinātnēs un pieredze tūrisma eksperta darbā pētījumos vai teritorijas attīstīšanas plānošanas dokumentu izstrādes ietvaros pēdējo trīs gadu laikā.

4.1.7. **Sabiedrības un mērķa grupu iesaistes speciālists** – maģistra grāds vai ekvivalents sociālajās vai dabas zinātnēs un pieredze organizējot mērķa grupu iesaisti un sabiedrības līdzdalības pasākumus vides aizsardzības vai teritorijas attīstīšanas plānošanas dokumentu izstrādes ietvaros pēdējo trīs gadu laikā.

4.2. Ekosistēmu pakalpojumu ekonomiskās novērtēšanas projekta vadītājs sadarbojas ar Pasūtītāju, apstiprina metodisko pieeju, pārbauda un apstiprina Darba rezultātus.

4.3. Sadarbība ar Pasūtītāju tiek organizēta atbilstoši shēmai Nr. 1



4.4. Darba uzdevumu izpildes procesā Izpildītājs cieši sadarbojas ar Pasūtītāju, saskaņojot sagatavotos nodevumus un tajā iekļauto informāciju, kā arī organizējot regulāras tikšanās ar Pasūtītāju.

4.4.1. Lai nodrošinātu sekmīgu Darba izpildi, ir vēlams, lai Izpildītājs pēc saviem ieskatiem Darba izpildes komandā piedāvātu papildus vēl citus speciālistus.

4.4.2. Izpildītājs var piedāvāt vienu un to pašu speciālistu vairākām pozīcijām.

5. **Pasūtītājs nodrošina:**

5.1. Nepieciešamības gadījumā telpas sanāksmēm starp Pasūtītāju un Izpildītāju biedrības „Baltijas krasti” biroja telpās, Rīgā, Maskavas ielā 127 savlaicīgi (vismaz vienu nedēļu pirms) savstarpēji vienojoties par sanāksmes norises laiku.

5.2. Ar Darba izpildi saistīto Pasūtītāja rīcībā esošo informāciju, t.sk. ekosistēmas un to pakalpojumu rezultātus, par abām Projekta pilotteritorijām.

6. **Darba rezultāts un tā izpildi apliecinošās dokumentācijas iesniegšana:**

6.1. Darba uzdevuma izpilde veicama pa daļām. Katras daļas apraksts sniegts 2.tabulā.

2.tabula

Daļas Nr.	Daļas nosaukums	Obligāti iekļaujamais saturs/informācija/u.c.	Etapa izpildes termiņš	Iesniegšanas formāts un valoda
1.	Sākuma ziņojuma sagatavošana un iesniegšana	<ul style="list-style-type: none"> • Informācija par visām Darba uzdevuma izpildes uzsākšanas fāzē īstenotajām aktivitātēm; • Ar Darba uzdevuma izpildi saistītās dokumentu un literatūras avotu analīzes pārskats (Tehniskās specifikācijas 1.2.punkts); • Izstrādāts detalizēts Darba uzdevuma izpildes laika grafiks, pamatojoties uz Tehniskās specifikācijas 1. definēto Darba uzdevumu; • Izvērsta ekosistēmu ekonomiskās novērtēšanas metodika (Tehniskās specifikācijas 1.3.punkts). 	6 nedēļu laikā pēc līguma parakstīšanas	Papīra formā - 1 eksemplārs Pasūtītājam latviešu valodā; Elektroniski – nosūta uz Pasūtītāja pārstāvja Līguma izpildes ietvaros elektroniskā pasta adresi
2.	1.vidusposma ziņojuma sagatavošana un	<ul style="list-style-type: none"> • Atskaite par Darba uzdevuma izpildi (kas veikti saskaņā ar Sākuma 	3 mēnešu laikā pēc Sākuma ziņojuma	Papīra formā - 1 eksemplārs Pasūtītājam

Daļas Nr.	Daļas nosaukums	Obligāti iekļaujama saturs/informācija/u.c.	Etapa izpildes termiņš	Iesniegšanas formāts un valoda
	iesniegšana	ziņojumā iesniegto Darba uzdevuma izpildes grafiku) ziņojuma pārskata periodā; <ul style="list-style-type: none"> Izpildītāja nodevumi saskaņā ar Sākuma ziņojumā doto laika grafiku. 	iesniegšanas	latviešu valodā; Elektroniski – nosūta uz Pasūtītāja pārstāvja Līguma izpildes ietvaros elektroniskā pasta adresi
3.	2.vidusposma ziņojuma sagatavošana un iesniegšana	<ul style="list-style-type: none"> Atskaite par Darba uzdevuma izpildi (kas veikti saskaņā ar Sākuma ziņojumā iesniegto Darba uzdevuma izpildes grafiku) ziņojuma pārskata periodā; Izpildītāja nodevumi saskaņā ar Sākuma ziņojumā doto laika grafiku un 1.vidusposma ziņojumu. 	3 mēnešu laikā pēc 1.vidusposma ziņojuma iesniegšanas	Papīra formā - 1 eksemplārs Pasūtītājam latviešu valodā; Elektroniski – nosūta uz Pasūtītāja pārstāvja Līguma izpildes ietvaros elektroniskā pasta adresi
4.	Noslēguma ziņojuma sagatavošana un iesniegšana	<ul style="list-style-type: none"> Detalizēta atskaite par visa Darba uzdevuma izpildi t.sk.: <ul style="list-style-type: none"> apkopojot informāciju arī par 1.-3.daļā iesniegtajiem ziņojumiem; sniedzot informāciju un pamatojumu par jebkādiem papildinājumiem un/vai izmaiņām no Sākotnējā ziņojumā iekļautās informācijas par Darba uzdevuma izpildi; pilotteritoriju apmeklējumiem; iegūtajiem datiem; realizēto sadarbību ar citām organizācijām Ekosistēmu un to sniegto pakalpojumu ekonomiskās ietekmes izvērtējums un programmatūras modelis. Attīstības (teritorijas) plānošanas rīks (metodiskais materiāls). 	3 mēnešu laikā no 2.vidusposma ziņojuma iesniegšanas	Papīra formā - 1 eksemplārs Pasūtītājam latviešu valodā; Elektroniski – nosūta uz Pasūtītāja pārstāvja Līguma izpildes ietvaros elektroniskā pasta adresi
5.	Noslēguma ziņojuma kopsavilkuma latviešu un angļu	<ul style="list-style-type: none"> Katrā valodā ne mazāk kā 10 lpp. (neskaitot titullapu un satura rādītāju) apjomā 	6 nedēļu laikā no Noslēguma ziņojuma sagatavošanas, bet	Papīra formā - 1 eksemplārs Pasūtītājam latviešu valodā;

Daļas Nr.	Daļas nosaukums	Obligāti iekļaujamais saturs/informācija/u.c.	Etapa izpildes termiņš	Iesniegšanas formāts un valoda
	valodā sagatavošana un iesniegšana	sagatavots kopsavilkums par visa Darba uzdevuma izpildi un tā rezultātiem, pamatojoties uz Noslēguma ziņojumā iekļauto informāciju.	ne vēlāk par Līguma izpildes termiņu.	1 eksemplārs Pasūtītājam angļu valodā; Elektroniski – nosūta uz Pasūtītāja pārstāvja Līguma izpildes ietvaros elektroniskā pasta adresi

6.2. Ir pieļaujams, ka sagatavojot 1. vidusposma ziņojumu un 2. vidusposma ziņojumu, tiek mainīta secība 2. tabulā uzrādītajiem līdz ar ziņojumiem iesniedzamajiem Darba uzdevuma izpildes rezultātiem. Šādas izmaiņas pieļaujamas tikai tad, ja tās ir pamatotas Sākuma ziņojumā, izstrādājot detalizētu Darba uzdevuma izpildes laika grafiku, pamatojoties uz Tehniskās specifikācijas 1. un 2. punktā definētajiem Darba uzdevumiem, un Pasūtītājs ir pieņēmis Sākuma ziņojumu.

6.3. Iesniedzot Darba uzdevuma rezultātus un ar Darba uzdevuma izpildi saistīto dokumentāciju, Izpildītājs ievēro šādas noformējuma prasības:

6.3.1. Teksta/tabulārā daļa iesniedzama MS Word (*.doc, *.docx), MS Excel (*.xls, *.xlsx) un *.pdf vai ekvivalentā formātā;

Ekosistēmu pakalpojumu novērtēšanas rīku paraugi un literatūra

Pievienots kā atsevišķs dokuments.

Ekosistēmu pakalpojumu novērtējuma indikatoru un kritēriju tabula

Pievienots kā atsevišķs dokuments.

Ekosistēmu pakalpojumu novērtējums

Pievienots kā atsevišķs dokuments.

Pieteikums iepirkumam

Ekosistēmu un to sniegto pakalpojumu ekonomiskā novērtēšana Saulkrastu un Jaunķemeru pilotteritorijās projekta "LIFE EcosystemServices" (LIFE13 ENV/LV/000839) ietvaros

Pretendents,

pretendenta nosaukums

_____,

Nodokļu maksātāja reģistrācijas numurs

tā _____ personā

ar šī pieteikuma iesniegšanu piesakās piedalīties publiskajā iepirkumā " Ekosistēmu un to sniegto pakalpojumu ekonomiskā novērtēšana Saulkrastu un Jaunķemeru pilotteritorijās projekta "LIFE EcosystemServices" (LIFE13 ENV/LV/000839) ietvaros"

1. Pakalpojumu sniegšana tiks uzsākta ___ dienu laikā no līguma parakstīšanas dienas;
2. Ja mūsu piedāvājums tiks pieņemts, mēs apņemamies nodrošināt Tehniskajā specifikācijā noteiktās prasības;
3. Visas Piedāvājumā sniegtās ziņas ir patiesas.

Pretendenta adrese: _____

Pretendenta tālruna, faksa numuri, e-pasts: _____

Paraksts _____

(pretendenta vai tā pārstāvja paraksts)

Vārds, uzvārds: _____

Finanšu piedāvājums

**Ekosistēmu un to sniegto pakalpojumu ekonomiskā novērtēšana Saulkrastu un
Jaunķemeru pilotteritorijās projekta “LIFE EcosystemServices” (LIFE13
ENV/LV/000839) ietvaros**

Mēs piedāvājam veikt pakalpojumus atbilstoši Tehniskajā specifikācijā noteiktajām prasībām un apjomiem:

Pakalpojums	Pakalpojuma līgumcena EUR bez PVN
<i>Ekosistēmu un to sniegto pakalpojumu ekonomiskā novērtēšana – sākuma ziņojums</i>	
<i>Ekosistēmu un to sniegto pakalpojumu ekonomiskā novērtēšana – 1. vidus posma ziņojums</i>	
<i>Ekosistēmu un to sniegto pakalpojumu ekonomiskā novērtēšana – 2. vidus posma ziņojums</i>	
<i>Ekosistēmu un to sniegto pakalpojumu ekonomiskā novērtēšana – Nobeiguma ziņojums</i>	
<i>Ekosistēmu un to sniegto pakalpojumu ekonomiskā novērtēšana – Nobeiguma ziņojuma kopsavilkums</i>	
Kopā bez PVN)	
PVN 21%	
Kopā ar PVN	

Paraksts _____ / Vārds, uzvārds /
(pretendenta vai tā pārstāvja paraksts)

DD.MM.GGGG

PRASĪBAS TEHNISKAJAM PIEDĀVĀJUMAM

Ekosistēmu un to sniegto pakalpojumu ekonomiskā novērtēšana Saulkrastu un Jaunķemeru pilotteritorijās projekta “LIFE EcosystemServices” (LIFE13 ENV/LV/000839) ietvaros

<i>Tehniskā piedāvājuma saturs</i>	
1.	Tehniskās specifikācijas interpretācija, raksturojot Pakalpojuma sniegšanas mērķi un galvenos uzdevumus.
2.	Pakalpojuma sniegšanai piedāvāto izpildāmo darbu un veicamo pasākumu uzskaitījums un apraksts, raksturojot to savstarpējo saistību un mijiedarbību un izstrādājot Pakalpojuma sniegšanas laika grafiku ar intervālu vismaz 2 nedēļas
3.	Pakalpojuma sniegšanas organizatoriskās struktūras apraksts, t.sk. aprakstot obligāti piesaistāmo speciālistu un Tehniskās specifikācijas 4.punktā uzrādīto vēlamo speciālistu darba uzdevumus (ja tādi tiek piedāvāti)
4.	Zaļas un ilgtspējīgas rīcības ievērošana savā darbībā īss apraksts. 4.1.Vai tiek veikta atkritumu šķirošana? Ja jā, kā tā tiek nodrošināta? 4.2.Vai tiek īstenoti kādi pasākumi papīra patēriņa samazināšanai? 4.3.Vai un kādi videi draudzīgi principi tiek ievēroti veicot profesionālo darbību, uzturoties dabā?

Tehniskā piedāvājuma struktūru izvēlas Pretendents atbilstoši Tehniskā piedāvājuma saturam.

Paraksts _____
(pretendenta vai tā pārstāvja paraksts)

Vārds, uzvārds:

Pretendenta piedāvāto speciālistu saraksts

Nr.p.k.	Specialista joma	Vārds, Uzvārds	Paredzami darba uzdevumi
1.			
2.			
3.			
4.			

Pretendenta piedāvāto speciālistu *Curriculum Vitae* veidne

Vārds, uzvārds _____
 Kontaktinformācija: _____
 adrese _____
 tālrunis _____
 e-pasta adrese _____

1. Izglītība

Pievienojiet diplomu kopijas (tikai tad, ja iegūtā izglītība ir noteikta par kvalifikācijas prasību)

Laikposms	Izglītības iestādes nosaukums	Izglītība, iegūtais grāds

2. Darba un profesionālā pieredze

Norādiet visus amatus un profesionālo pieredzi, kas attiecas uz pieprasīto kvalifikāciju un pieredzi šajā iepirkumā (sākot ar pašreizējo amatu), norādot nodarbinātības periodus, darbavietu nosaukumus, amatus vai projektu/pakalpojuma sniegšanas laiku, pasūtītāju (uzņēmuma līguma un projektu realizācijas gadījumā) un īsi raksturojot veiktos darba pienākumus un/vai sniegtos pakalpojumus.

Laikposms	Darbavieta vai pasūtītājs	Amats	Darba saturs atbilstoši iepirkuma Nolikuma 4.1.punktā pasūtītāja izvirzītajām pieredzes prasībām

3. APLIECINĀJUMS

Apliecinu, ka sniegtā informācija ir patiesa un atbilstoši raksturo kvalifikāciju un pieredzi.

Paraksts _____

Datums _____

IEPIRKUMA LĪGUMS Nr. _____

2015.gada ____decembris

Biedrība Baltijas krasti reģistrācijas Nr. 40008116782, tās valdes pilnvarotās personas Līgas Brūniņas personā, kura darbojas uz statūtu pamata, turpmāk – **Pasūtītājs**, no vienas puses,

un

_____, reģistrācijas Nr. _____, tās valdes priekšsēdētāja _____ personā, kurš darbojas uz Statūtu pamata, turpmāk - **Izpildītājs**, no otras puses,

turpmāk kopā saukti Puses un atsevišķi – Puse,

ievērojot to, ka ir noslēgts LIFE projekta līgums LIFE13 ENV/LV/000839 ar EK un sadarbības līgums ar Dabas aizsardzības pārvaldi Nr.1.17.16.2/2/2014-P „Ekosistēmu un to sniegto pakalpojumu novērtējuma pieejas pielietojums dabas daudzveidības aizsardzībā un pārvaldībā” par Ekosistēmas pakalpojumu novērtēšanu (turpmāk – Pakalpojums), biedrība Baltijas krasti vienojās, ka _____ nodrošinās ekspertu darbu Ekosistēmu un to sniegto pakalpojumu ekonomiskai novērtēšanai Saulkrastu un Jaunķemeru pilotteritorijās projekta ”LIFE EcosystemServices” (LIFE13 ENV/LV/000839) ietvaros

noslēdz šādu līgumu (turpmāk – Līgums):

1. Līgumā, izņemot, ja no konteksta izriet citādi:

- 1.1. nodaļu un punktu virsraksti un nosaukumi ir norādīti tikai pārskatāmības labad un nav ņemami vērā interpretējot Līgumu;
- 1.2. atsauce uz personu ietver atsauci arī uz tās tiesību un saistību pārņēmēju;
- 1.3. vārdi un izteicieni, kas lietoti vienskaitlī, ietver arī daudzskaitli un otrādi;
- 1.4. termiņi, kas aprēķināmi mēnešos vai dienās, sākas nākamajā dienā pēc datuma vai notikuma, kas nosaka to sākumu. Termiņam, kuru skaita mēnešos, pēdējā diena ir termiņa pēdējā mēneša attiecīgais datums. Ja termiņa pēdējā mēnesī nav attiecīgā datuma, termiņa pēdējā diena ir šā mēneša pēdējā diena. Ja termiņa pēdējā diena ir brīvdiena, termiņa pēdējā diena ir nākamā darba diena.

2. Līguma priekšmets

- 2.1. Izpildītājs apņemas Līguma izpildes termiņā un saskaņā ar Pasūtītāja prasībām un tehnisko piedāvājumu veikt eksperta pakalpojumus saskaņā ar ES un Latvijas Republikas normatīvo tiesību aktu prasībām (turpmāk –pakalpojumi). Izpildītājs pakalpojumu sniegšanai piesaista atbildīgo komandas vadītāju _____. Izpildītājs pakalpojumus sniedz saskaņā ar Līguma Tehnisko specifikāciju, kas ir Līguma neatņemama sastāvdaļa (pielikums Nr.1.), 12 (divpadsmit) mēnešu periodā no Līguma noslēgšanas dienas, bet ne vēlāk kā līdz 30.12.2016. Par sniegtajiem pakalpojumiem Pasūtītājs apņemas samaksāt Izpildītājam Līguma summu.

3. Līguma summa, maksājumu veikšanas kārtība

3.1. Puses vienojas, ka Līguma summa par Apakšuzņēmēja pakalpojumu ir **EUR** _____ (vārdiem.), tai skaitā PVN 21%

3.1.1. Maksājumu kārtība:

3.1.2. 15 (piecpadsmit) darba dienu laikā pēc līguma noslēgšanas un rēķina saņemšanas no Izpildītāja, Pasūtītājs izmaksā avansa maksājumu 20% apmērā.

3.1.3. Pasūtītājs pēc Sākuma ziņojuma, rēķina un pieņemšanas-nodošanas akta saņemšanas veic maksājumu Izpildītājam 10% apmērā. Pasūtītāja motivēta atteikuma gadījumā Pasūtītājs samaksā Izpildītājam rēķinā norādīto summu 15 (piecpadsmit) darba dienu laikā pēc atteikumā minēto trūkumu novēršanas.

3.1.4. Pasūtītājs pēc 1. vidus posma ziņojuma, rēķina un pieņemšanas-nodošanas akta saņemšanas veic maksājumu Izpildītājam 10% apmērā. Pasūtītāja motivēta atteikuma gadījumā Pasūtītājs samaksā Izpildītājam rēķinā norādīto summu 15 (piecpadsmit) darba dienu laikā pēc atteikumā minēto trūkumu novēršanas.

3.1.5. Pasūtītājs pēc 2. vidus posma ziņojuma, rēķina un pieņemšanas-nodošanas akta saņemšanas veic maksājumu Izpildītājam 25% apmērā. Pasūtītāja motivēta atteikuma gadījumā Pasūtītājs samaksā Izpildītājam rēķinā norādīto summu 15 (piecpadsmit) darba dienu laikā pēc atteikumā minēto trūkumu novēršanas.

3.1.6. Pasūtītājs pēc Noslēguma ziņojuma, rēķina un pieņemšanas-nodošanas akta saņemšanas veic maksājumu Izpildītājam 25% apmērā. Pasūtītāja motivēta atteikuma gadījumā Pasūtītājs samaksā Izpildītājam rēķinā norādīto summu 15 (piecpadsmit) darba dienu laikā pēc atteikumā minēto trūkumu novēršanas.

3.1.7. Pasūtītājs pēc Noslēguma ziņojuma kopsavilkuma, rēķina un pieņemšanas-nodošanas akta saņemšanas veic maksājumu Izpildītājam 10% apmērā. Pasūtītāja motivēta atteikuma gadījumā Pasūtītājs samaksā Izpildītājam rēķinā norādīto summu 15 (piecpadsmit) darba dienu laikā pēc atteikumā minēto trūkumu novēršanas.

3.2. Gadījumā, ja Līguma izpilde tiks pabeigta pirms 2016. gada 30.decembra, tad Pasūtītājs samaksā Izpildītājam atlikušo Līguma summu 15 darba dienu laikā pēc Līguma izpildes faktiskā datuma un attiecīga rēķina un Pušu parakstīta Izpildītāja pakalpojumu vai to daļas nodošanas-pieņemšanas akta saņemšanas dienas.

LĪGUMA IZPILDE

4. Izpildītāja pakalpojumu sniegšana

4.1. Pasūtītājs nodod Izpildītājam informāciju un dokumentus, kas ir nepieciešami pakalpojumu sniegšanai.

4.2. Izpildītājs sniedz Pasūtītājam pakalpojumus saskaņā ar Līguma noteikumiem un tehnisko piedāvājumu.

4.3. Izpildītājs nodrošina pakalpojumu sniegšanai nepieciešamos speciālistus un aprīkojumu.

4.4. Puses nodrošina savlaicīgu savstarpēju pakalpojumu sniegšanai nepieciešamās informācijas un dokumentu apmaiņu. Puse uz otras Puses

ierosinājumu vai lūgumu attiecībā uz pakalpojumu sniegšanu atbild ne vēlāk kā astoņu dienu laikā no attiecīga ierosinājuma vai lūguma saņemšanas dienas. Pasūtītājs nekavējoties informē Izpildītāju par pakalpojumu sniegšanas gaitā konstatētajām neatbilstībām Latvijas Republikas normatīvo tiesību aktu prasībām, ES normatīvo aktu prasībām vai Līguma noteikumiem.

5. Izpildītāja pakalpojumu pieņemšana

- 5.1. 15 dienu laikā no pakalpojumu vai to daļas izpildes un Izpildītāja parakstīta pakalpojumu vai to daļas nodošanas-pieņemšanas akta saņemšanas dienas Pasūtītājs pārbauda Izpildītāja pakalpojumu vai to daļas atbilstību Līgumā un Latvijas Republikas normatīvajos tiesību aktos noteiktajām prasībām. Ja Izpildītāja pakalpojumi vai to daļa neatbilst Līgumā vai Latvijas Republikas vai ES normatīvajos tiesību aktos noteiktajām prasībām, Pasūtītājs tos nepieņem, to pamatojot.

6. Intelektuālā īpašuma tiesības

- 6.1. Visi Līguma ietvaros radītie dokumenti, kā arī citi Līguma ietvaros radītie intelektuālā īpašuma tiesību objekti, ir Pasūtītāja īpašums, un Izpildītājam ir pienākums tos nodod Pasūtītājam ne vēlāk kā attiecīgo pakalpojumu sniegšanas termiņā vai Līguma izbeigšanas dienā. Izpildītājs nav tiesīgs šos dokumentus vai citus Līguma ietvaros radītos intelektuālā īpašuma tiesību objektus izmantot ar Līgumu nesaistītiem mērķiem bez iepriekšējas rakstiskas Pasūtītāja piekrišanas saņemšanas.
- 6.2. Intelektuālā īpašuma tiesības, kas attiecas uz dokumentiem un citiem Līguma ietvaros radītajiem intelektuālā īpašuma tiesību objektiem, ar tā radīšanas brīdi pāriet Pasūtītājam, kas šīs tiesības var izmantot pēc saviem ieskatiem, bez jebkādiem ierobežojumiem.
- 6.3. Izpildītājs ir atbildīgs par visiem trešo personu intelektuālā īpašuma tiesību aizskārumiem, kas varētu rasties sakarā ar Pakalpojuma sniegšanu vai dokumentu vai citu Līguma ietvaros radīto intelektuālā īpašuma tiesību objektu izmantošanu.

7. Konfidencialitāte

- 7.1. Visu ar Līguma izpildi saistīto informāciju un dokumentus Puses uzskata par konfidencialu un, ja vien tas nav nepieciešams Līguma izpildei, bez otras Puses piekrišanas nenodod to trešajām personām.

8. Saziņa

- 8.1. Saziņai starp Pusēm Līguma izpildē katra Puse pilnvaro koordinātoru. Koordinātors pārstāv Pusi Līguma izpildē, nodrošinot Puses saistību izpildi.
- 8.2. Pusei iesniedzamos dokumentus un informāciju otra Puse iesniedz tās koordinātoram. Informācijas apmaiņa starp koordinātoriem notiek latviešu valodā, izmantojot elektronisko pastu vai faksu, izmantojot koordinātoru elektroniskā pasta adreses vai faksa numurus.

SAISTĪBU IZPILDES PASTIPRINĀJUMI UN LĪGUMA IZBEIGŠANA

9. Pušu tiesības vienpusēji atkāpties no Līguma

- 9.1. Pasūtītājs var vienpusēji atkāpties no Līguma, ja:
 - 9.1.1. Izpildītājs būtiski pārkāpj pakalpojumu vai to daļu izpildes termiņus vai
 - 9.1.2. Izpildītāja pakalpojumu vai to daļas izpildē ir atkārtoti konstatētas būtiskas neatbilstības Līgumā vai Latvijas Republikas vai ES normatīvajos tiesību aktos noteiktajām prasībām.
- 9.2. Izpildītājs var vienpusēji atkāpties no Līguma, ja Pasūtītājs
 - 9.2.1. vairāk kā 30 darba dienas nokavē Līguma summas maksājumus, no attiecīga rēķina saņemšanas, vai
 - 9.2.2. nesniedz Līguma izpildei nepieciešamo informāciju un dokumentus.
- 9.3. Ja Pasūtītājs neveic maksājumus Līgumā noteiktajos termiņos, Pasūtītājs maksā Izpildītāja līgumsodu 0,5% apmērā no nesamaksātās summas par katru nokavējuma dienu.

CITI NOTEIKUMI

10. Līguma termiņš

- 10.1. Līgums stājas spēkā dienā, kad to paraksta Puses, un ir spēkā līdz Pušu saistību pilnīgai izpildei, atbilstoši Līguma 2. un 3. sadaļām.

11. Nepārvarama vara

- 11.1. Puses tiek atbrīvotas no atbildības par daļēju vai pilnīgu Līguma neizpildi, ja šī neizpilde ir radusies pēc Līguma noslēgšanas nepārvaramas varas rezultātā, ko Puses nav varējušas paredzēt un novērst saprātīgiem līdzekļiem.
- 11.2. Nepārvarama vara nozīmē nekontrolējamu notikumu, ko nav bijis iespējams paredzēt un ko Puse nevar iespaidot. Ar nepārvaramu varu tiek saprasti jebkādi no Puses gribas neatkarīgi apstākļi (ja tā ir rīkojusies saprātīgi un godīgi), kuru rezultātā nav bijis iespējams saistības izpildīt pienācīgi vai izpildīt vispār, ja Puse šos apstākļus nav spējusi paredzēt, un ja šos apstākļus nav bijis iespējams novērst ar saprātīgiem un godīgiem paņēmieniem.

PIEMĒROJAMĀS TIESĪBAS UN STRĪDU RISINĀŠANAS KĀRTĪBA

12. Piemērojamās tiesības

Līgums interpretējams un pildāms saskaņā ar Latvijas Republikas normatīvajiem tiesību aktiem. Ar Līgumu noregulētajiem jautājumiem piemērojami Latvijas Republikas normatīvie tiesību akti.

13. Strīdu risināšanas kārtība

- 13.1. Visus strīdus, nesaskaņas vai domstarpības Puses risina savstarpēju pārrunu ceļā vai tiesā Latvijas Republikas normatīvajos tiesību aktos noteiktajā kārtībā.

- 13.2. Puses pieliek visas pūles, lai savstarpēju pārrunu ceļā atrisinātu visus ar Līgumu saistītos strīdus, nesaskaņas vai domstarpības. Puses rakstiski informē viena otru par savu viedokli attiecībā uz strīdu, nesaskaņām vai domstarpībām, kā arī iespējamo strīda, nesaskaņu vai domstarpību risinājumu. Ja Puses uzskata par iespējamu, tās tiekas, lai strīdu, nesaskaņas vai domstarpības atrisinātu.
- 13.3. Pusei ir jāatbild uz otras Puses piedāvāto strīda, nesaskaņu vai domstarpību risinājuma priekšlikumu 15 dienu laikā no tā saņemšanas dienas. Ja strīda, nesaskaņu vai domstarpību risinājumu neizdodas panākt 30 dienu laikā no strīda, nesaskaņu vai domstarpību risinājuma priekšlikuma saņemšanas dienas, Puses strīdu, nesaskaņas vai domstarpības var nodot izšķiršanai tiesai Latvijas Republikas normatīvajos tiesību aktos noteiktajā kārtībā.

PUŠU REKVIZĪTI UN PARAKSTI

Pasūtītājs

Biedrība „Baltijas krasti”
Adrese Kr. Barona iela 31a – 19
Rīga, LV-1011
Reģ. Nr. 40008116782
Konta Nr. LV68UNLA0050012456658
Kods: UNLALV2X
Banka: SEB Banka

Valdes locekle
Līga Brūniņa

Izpildītājs

Adrese: _____
Reģ.nr. _____
Konta Nr. _____
Kods: _____
Banka: _____

Rīga, 2015.gada ____decembrī

Rīga, 2015.gada ____decembrī